

WÉL UITGEVOERDE PLANNEN IN DE BIJLMERWEIDE

Een natuurgebied voor mens en dier

tekst: Marijke Beek, foto's: Ruud Wolterman

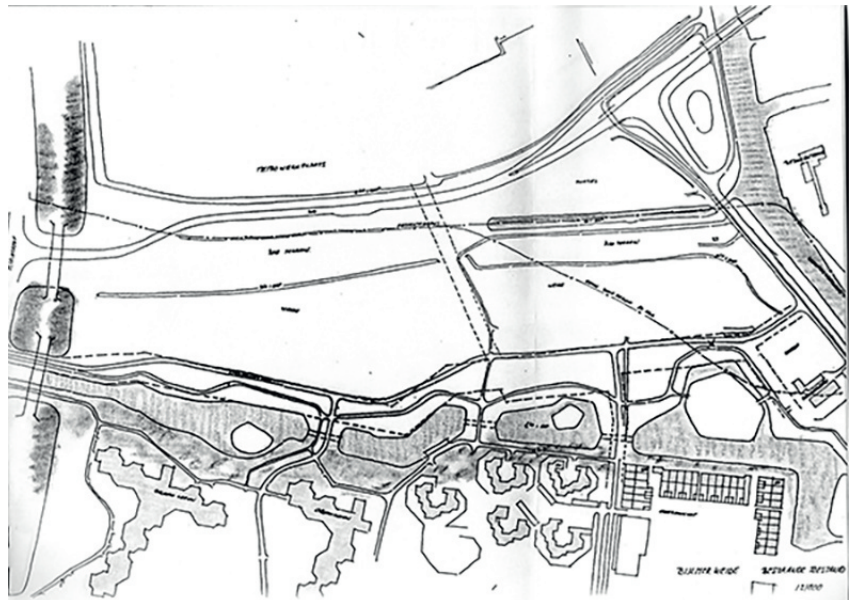
In het Infobulletin van juni 2020 hebt u kunnen lezen welke plannen in de Bijlmerweide NIET zijn uitgevoerd. De aanleg van een woonwagencentrum, een villawijkje, een moerasgebied, een multiculturele begraafplaats en de kantine voor een cricketclub zijn allemaal niet doorgegaan. De Bijlmerweide is groen en onbebouwd gebleven. Maar wat is dan WEL uitgevoerd? Na de nodige uurtjes met Yolanda Grift en Ruud Wolterman bladeren en scrollen in hun archief tekent het volgende beeld zich af.

Bijlmerweide Noord, voorstel voor een andere inrichting, 1991

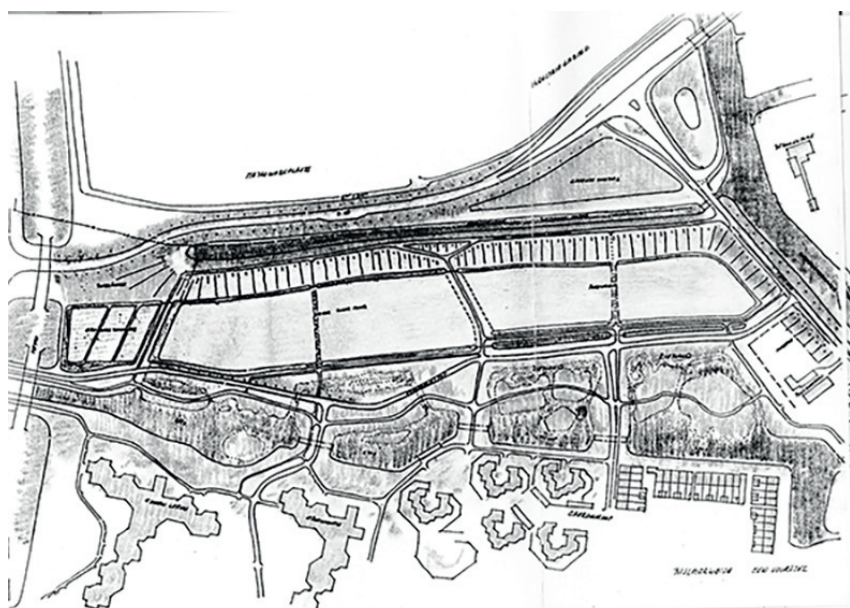
Terwijl in stadsdeel Zuidoost de plannen voor een villawijk in de Bijlmerweide Noord nog op tafel liggen, bepleit een aantal bewoners een heel andere benadering. In het handgemaakte boekje 'Een blik op de Bijlmerweide' uit 1991 laten ze zien hoe waardevol dit open weidegebied is voor de omwonenden, voor andere Bijlmerbewoners en voor de samenhang tussen stad en landschap. Het boekje eindigt dan ook met een voorstel tot verbetering. Zo stellen de bewoners voor de Bijlmeringsloot langs de volkstuintjes weer verder door te trekken en de waterpartijen bij de hofjeswoningen en Groenhoven uit te breiden aan de overkant van het fietspad. Bovendien wordt in dit voorstel een afschermende dijk aangelegd tussen de Bijlmerweide en de Provinciale weg en tramremise. Dit plan uit 1991 is het eerste van een aantal alternatieven dat gemaakt zou worden voor de herinrichting van Bijlmerweide Noord.

Stichting Natuurontwikkeling Bijlmerweide, 1993

De Bijlmerweide komt begin jaren negentig dusdanig onder druk te staan, dat tegenwicht geven aan de plannen van het stadsdeel iedere keer weer een onevenredig groot deel opslokt van de bestuursvergaderingen van Groot Geerdinkhof, Gouden Leeuw en Groenhoven. Daarop wordt besloten een aparte Stichting Natuurontwikkeling Bijlmerweide (SNB) in het leven te roepen die zich, als zelfstandige rechtspersoon,



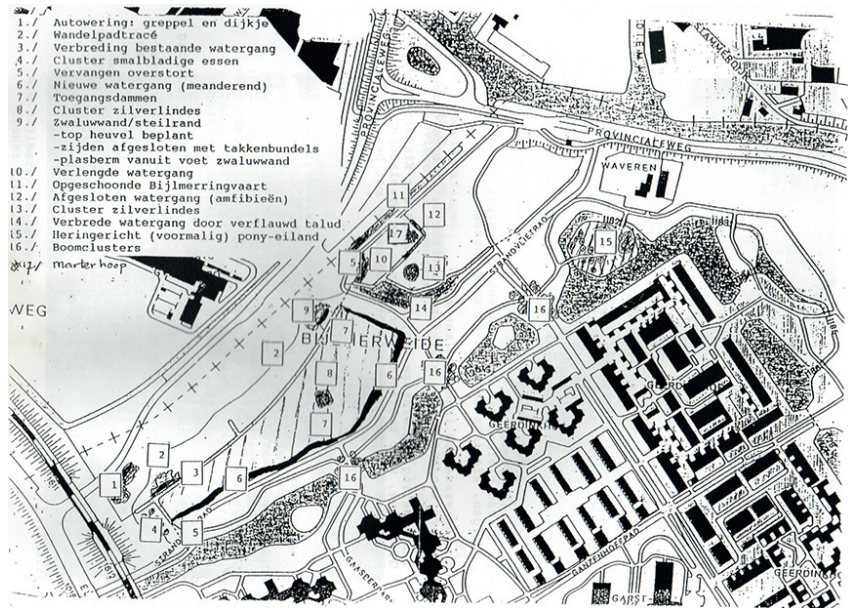
Bijlmerweide noord bestaand 1991



Bijlmerweide noord voorstel 1991

alleen met de Bijlmerweide als geheel zal bezighouden. De stichting is in 1993 een feit, en heeft als doel:

- *het bevorderen van een maximale natuurlijke rijkdom binnen de ecologische mogelijkheden van het park Bijlmerweide te Amsterdam,*
- *het realiseren van daadwerkelijke invloed van omwonenden van het park op zaken, het beheer en het beleid betreffende,*
- *het bevorderen en ondersteunen van natuurbouwprojecten welke passen binnen de ecologische mogelijkheden van het park,*
- *het tegengaan van niet in de bestemming van het park passende activiteiten of plannen zoals woningbouw, grootschalige sportaccommodaties en dergelijke.*



Bijlmerweide noord plan 1994

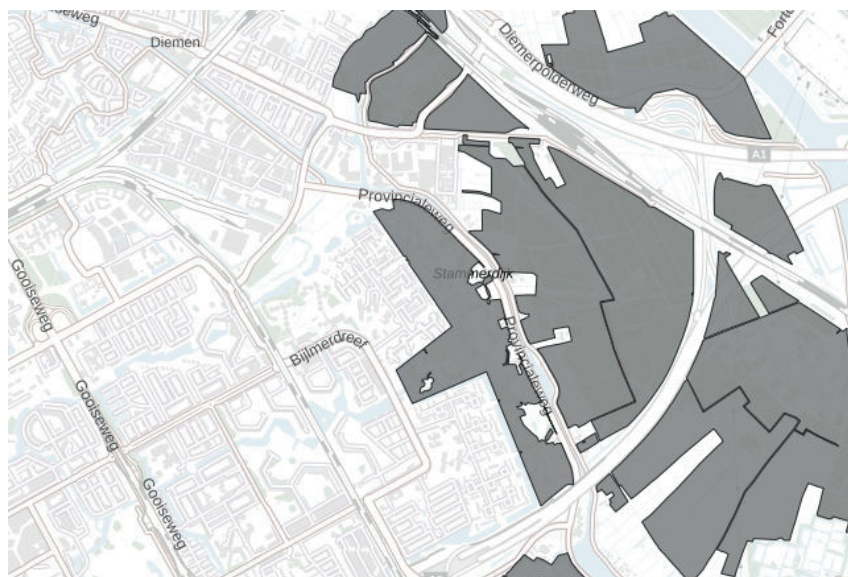
Natuurlijke inrichting Bijlmerweide Noord, 1991-1994

Op het plan uit 1991 volgt een serie varianten in de jaren daarop. Eerst een voorstel met rechte sloten en knotwilgen om de weilanden heen. Het jaar erop met een verhoogd gelegen wandelpad aan de overkant, dat de Bijlmerweide tegelijkertijd moet beschutten tegen de Provinciale weg. In het uiteindelijke plan van 1994 wordt tussen het weiland en het Strandvlietpad een nieuwe, meanderende sloot gegraven. Dit plan hebben de bewoners, georganiseerd onder de SNB, zelf gemaakt, samen met Landschap Noord-Holland. De provincie en de dienst Riolering en Waterhuishouding van de gemeente betalen de aanleg ervan. Een jaar later is het 'natuur'gebiedje klaar. Aan de rand van de sloot worden kokosmatten gelegd met riet en andere oeverplanten erin. Een doorslaand succes is de 'vernatuurlijking' toen nog niet geworden. Het weiland zelf wordt namelijk ter beschikking gesteld aan boer Floor van kinderboerderij Glijphoeve die er allerlei dieren op zet. Die eten de verse jonge plantjes op en de vele mest die daarna de sloten in spoelt, is niet echt bevorderlijk voor de natuurontwikkeling. Als die dieren later verdwenen zijn, kan de natuur zich herstellen.

De daaropvolgende jaren blijft de Bijlmerweide Noord om aandacht vragen. Niet vanwege het maandelijkse onderhoud door vrijwilligers dat wordt georganiseerd door de SNB, want dat gaat gestaag door. Het is het stadsdeel dat



Bijlmerweide op Natuurwaardenkaart Amsterdam



Bijlmerweide op Natuurnetwerk Nederland (www.atlasnatuurlijkkapitaal.nl)

plannen voor het gebied blijft lanceren, dwars tegen alle (ook door henzelf) in gang gezette natuurontwikkeling in.

Bijlmerweide in de Ecologische Hoofdstructuur (EHS), 2011

Daarop hebben Groot Geerdinkhof en de SNB zich - door inspraak bij Provinciale Staten - sterk gemaakt voor het opnemen van de Bijlmerweide in de Ecologische Hoofdstructuur, het netwerk van bestaande en toekomstige natuurgebieden in Nederland waar de natuur voorrang krijgt. In 2011 gebeurt dat inderdaad. Vanaf dat moment moet elke verandering in het gebied bijdragen aan de ecologische waarden. Tegenwoordig wordt de EHS 'Natuurnetwerk Nederland' genoemd.

Merkwaardig genoeg is alleen de Bijlmerweide Oost, het parkachtige deel parallel aan de Weespertrekvaart, in de EHS opgenomen, en niet de - toen ecologisch gezien rijkere - Bijlmerweide Noord. Die staat weer wel in de Hoofdstedelijke Groenstructuur en op de Natuurwaardenkaart, en inderdaad aangegeven als zeer waardevol. Dat was trouwens ook al het geval in 2002 en 2009. Maar hoe dan ook, vanaf dit moment komt de Bijlmerweide als belangrijk natuurgebied terecht in het provinciaal en het gemeentelijk beleid, bijvoorbeeld in het bestemmingsplan. Dit opnemen in de EHS is essentieel gebleken voor allerlei ingrepen daarna, in het bijzonder bij de watercompensatie voor de ingrepen rond de A9.



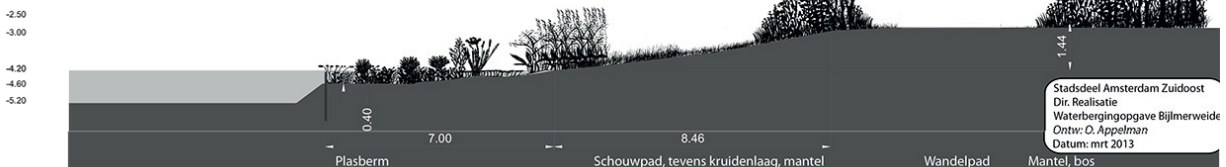
Profielen waterberging bijlmerweide

Bijlmerweide waterbergingoggave
Opbouw natuurvriendelijk oevers; korte oever en lange oever

Profiel A (hoogteverschil 1,71 m van waterpeil tot wandelpad)



Profiel B (hoogteverschil 1,44 m van waterpeil tot wandelpad)



Natuurcompensatie voor verbreding A9, 2012-2015

De verbreding van de A9 en de aanleg van de tunnel zouden voor veel meer verharding zorgen, die aan weerskanten van de weg gevolgen heeft. De waterbergingscapaciteit moet daarom worden vergroot: 10 ha waterberging moet worden toegevoegd, waarvan het grootste deel bij de Gaasperplas en 2,7 ha aan de noordkant ofwel in de Bijlmerweide. Dan kan de Bijlmerweide bij heftige regenval het water tijdelijk opvangen, voordat het door het gemaal naar de Weespertrekvaart wordt weggepompt. Een omgevingsmanager van Rijkswaterstaat benadert de bewoners van Geerdinkhof, Kantershof en de Garstkamp met de mededeling dat over de wegverbreding en de compensatie geen discussie mogelijk is, maar dat het wel in overleg met de bewoners kan gebeuren. Waar zou dat extra wateroppervlak kunnen komen en hoe zou het er uit kunnen zien?

Om hierover mee te denken is de Adviesgroep Waterberging Bijlmerweide opgericht die, onder voorzitterschap van Reynout van der Poel, namens de bewoners met Rijkswaterstaat en de gemeente overlegt. Rijkswaterstaat brengt geld mee, dus opeens is veel mogelijk. De watercompensatie levert twee duidelijke projecten op die zijn uitgevoerd, namelijk de aanleg van natuurvriendelijke oevers en van amfibiepoelen.

Meer waterberging: een nieuwe waterloop, nieuwe bruggen en natuurvriendelijke oevers, 2013-2015

In de Bijlmerweide was al veel water, en daarom is een plan gemaakt om in de Bijlmerweide Oost bestaande waterlopen te verbreden en tegelijkertijd schuin oplopende, begroeide oevers aan te leggen met een slingerend beloop. Kortom: een ecologische benadering. Bij dit project wordt de in natuur gespecialiseerde onderaannemer Hofmeijer betrokken. Wel moeten, tot verdriet van velen, her en der verspreid meer dan 500 bomen worden gekapt. Aan de andere kant heeft de auteur van dit stuk daardoor vanuit haar werkkamer een prachtige doorkijk over het water gekregen. De aannemer duwde met een shovel de rechte rijtjes palen van de bestaande beschoeiing de grond in, een handige oplossing om verzakkingen



Schoeiing, natuuroever en shovel



Natuurlijke oever



Plan herinrichting Bijlmerweide Oost, amfibiepoel

tegen te gaan. De oevers op het zuiden worden ecologische oevers (riet, kruiden, vogels, insecten), de kant van de bebouwing op het noorden hield zijn beschoeiing. Over de nieuwe en verbrede waterlopen zijn maar liefst 19 nieuwe bruggen gelegd. Het op deze manier vernieuwde park is op 19 augustus 2015 geopend.

Herinrichting: fruit- en notenbomen en amfibiepoelen, 2015

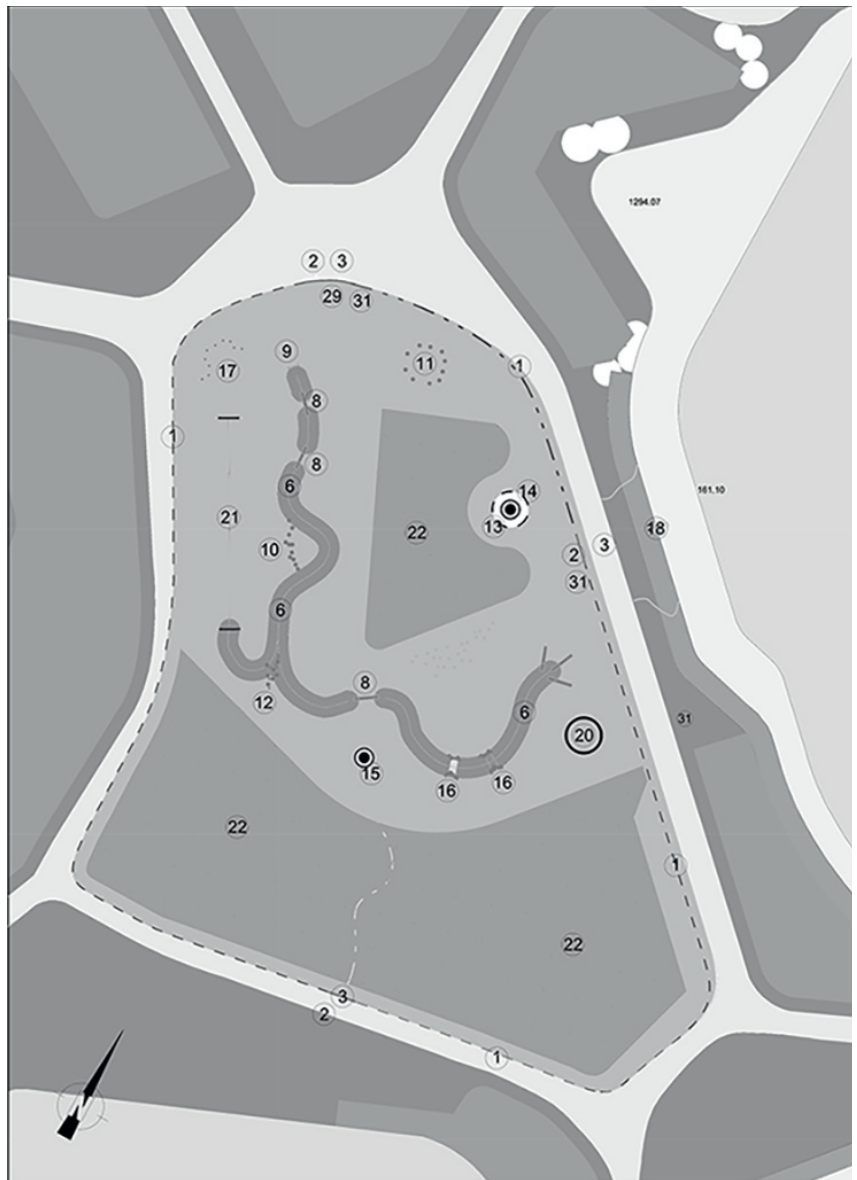
Na het graafwerk en het verwijderen van de beschoeiingen hebben ontwerpers van het stadsdeel en bewonersgroepen samen een beplantingsplan gemaakt, waarvoor alweer Rijks-waterstaat de portemonnee trok. In het plan worden alleen inheemse boomsoorten en heesters gebruikt, 'fruit en noten voor iedereen' geplant én twee amfibiepoelen aangelegd, één bij de schooltuinen en één achter Kantershof. De poelen staan niet in verbinding met open water. Die blijven dan vrij van vis waardoor larven van kikkers en padden er veilig kunnen opgroeien. Kortom: een ecologische inrichting, maar het oog krijgt ook wat!

Aansluiting van de Bijlmerweide op de natuurgebieden rondom

Wegen, woongebieden en fietspaden versnipperen het leefgebied van dieren steeds meer, terwijl het veel beter is als die vanuit het ene natuurgebied naar het andere kunnen komen. Voor de Bijlmerweide - onderdeel van de EHS - geldt dat ook. Daarom zijn onder meer twee faunapassages aangelegd in de Provinciale weg zodat allerlei dieren zoals egels, muizen, kikkers, ringslangen via de Weespertrekvaart van en naar het Diemerbos kunnen komen. Een speciaal aangelegd hekwerk 'begeleidt' ze als het ware naar de passage toe. Omdat bij de verbreding van de A9 het viaduct in omvang verdubbelde, zijn ook hier aanvullende maatregelen getroffen. Tussen en achter de onder het viaduct gelegde stenen kunnen kleine dieren ongezien van de Bijlmerweide naar de Gaasperplas komen en vice versa. Bovendien is in de onderdoorgang een brede spleet tussen de weghelften gemaakt waar veel licht doorheen valt. Daardoor durven vlinders en vogels wel door het viaduct te vliegen. Het is inderdaad opvallend hoeveel verschil zo'n



Vrijwilligers onderhouden een van de amfibiepoelen



Ontwerp Speellandschap Bijlmerweide

opening maakt, er is zelfs spontaan een bosje struikgewas ontstaan.

Speellandschap Bijlmerweide, 2016

Het laatste gerealiseerde plan - dat nu Speellandschap Bijlmerweide heet - komt niet uit de koker van Groot Geerdinkhof of Rijkswaterstaat, maar is een idee van het stadsdeel, dat speelvoorzieningen wilde realiseren in de net opgeleverde Bijlmerweide na de wateruitbreiding. De Adviesgroep en Groot Geerdinkhof hebben toen geadviseerd om die op één plek te concentreren en niet, zoals in het oorspronkelijke plan, door het hele park verspreid. Het is aangelegd op het schiereilandje bij de Vogelopvang en vlakbij het strandje, wat heel goed uitpakt. Dit met wilgentenen omheinde deel wordt niet alleen in de zomer veel gebruikt, maar in deze corona-tijd ook in andere jaargetijden door de scholen die er gymnastiekles geven.

En tot slot: het onderhoud

Ondertussen is het onderhoud aan de Bijlmerweide door vrijwilligers van de SNB steeds gewoon doorgegaan. Al 26 jaar zorgt de Stichting voor menskracht en levert het stadsdeel een medewerker en gereedschap. Eenmaal per maand werken zo'n 10 tot 12 buurtbewoners uit een pool van 26 aan het knotten van wilgen, hooien van het grasland, het schoonmaken van de amfibiepoelen, het bouwen van takkenrillen en ringslang-broeihopen. Een prima samenwerking! Uiteraard kan zo'n groepje slechts een beperkt deel van het groenonderhoud in de Bijlmerweide voor zijn rekening nemen. De gemeente doet de rest, waaronder alles dat met machines moet worden gedaan. Maar het is natuurlijk prachtig dat omwonenden zorg dragen voor de natuur in hun leefomgeving. Veel deelnemers doen al sinds het begin mee. En dat wil wel wat zeggen.

Voor een interessant en informatief filmpje van aannemer Hofmeijer over de ingrepen in de Bijlmerweide, zie: <https://is.gd/pEWn77>



advertentie



Metselbedrijf-P.C Verduin

Voor al Uw Metselwerk & Gevelrenovatie's

Gespecialiseerd in gevelrenovatie, herstel van gescheurd metsel- en voegwerk, metselen van tuinmuren, bergingen en garages. Door handwerk en zorgvuldige kleuring van het voegwerk zijn de reparaties vrijwel onzichtbaar.

Veel ervaring in Geerdinkhof, waardoor we de baksteen en de kleur van het voegwerk kennen

Kleis 141
1911 ME
Uitgeest

0251 822143
06 51316700
metselbedrijfpcverduin@live.nl
www.metselbedrijfpcverduin.nl

Goede prijs
-
kwaliteit
verhouding