

## ONTWERP EN ONTWERPERS VAN GEERDINKHOF

# De scholen van Geerdinkhof

*Marijke Beek*

Bij het ontwerpen van de Bijlmer waren bij deelgebied Bijlmer deel E Noord, het huidige Geerdinkhof, twee gecombineerde scholen en een gymnastiekzaal voorzien. Samen met het al eerder, eraanstaand gebouwde "bejaardenhof" de Garstkamp, zouden zij de zone met bijzondere voorzieningen van Geerdinkhof gaan vormen, zoals die bij veel andere woonbuurten in de Bijlmer ook waren gepland.

### Scholen in de Bijlmer

In de Bijlmer is al direct vanaf het begin een heel aantal scholen gebouwd. Die lagen toen allemaal rond de hoogbouw, vaak tussen de flats en de laagbouwwijken in. Het eerste scholencomplex, Kortvoort, verrijst in 1970 naast het Henriëtte Roland Holsthuis, naar ontwerp van de gemeentelijke dienst Publieke Werken zelf. De tweede school komt later in hetzelfde jaar gereed: De Bijlmerhorst tegen Diemen aan, identiek aan Kortvoort en dus ook van Publieke Werken.

Kort daarop zet de gemeente een andere koers in: het ontwerp van de scholen in de Bijlmer wordt uitbesteed aan Architectenburo Stuurman bv uit Waddinxveen. Kennelijk naar tevredenheid, want het bureau zal in de komende jaren heel wat scholen in de Bijlmer ontwerpen. De scholen bij Kantershof bijten hierbij de spits af, de opdracht

daarvoor wordt in 1972 verleend. Daarna worden niet alleen de scholen van Geerdinkhof, maar ook die van later gebouwde buurten als Venserpolder, Nellestein, Holendrecht en Holendrecht-Oost, bij Stuurman bv ontworpen.

Het bureau was ontstaan toen in 1911 P.D. Stuurman zich als zelfstandig architect in Waddinxveen vestigde. De Stuurman die 'onze' scholen ontwierp heeft dit bureau overgenomen. Hij doopte het, met typische jaren zeventig spelling, Architectenburo Stuurman. Naderhand zou het bureau SP architecten gaan heten.

In eerste instantie had het bureau een grote variatie aan opdrachten, van kerken en fabrieken tot woningen. Pas naderhand is het zich specifiek gaan richten op onderwijshuisvesting, en dat doet het nu nog steeds.



De scholen en de Garstkamp in 1986 (Stadsarchief, Archief DRO)

# Licht en ruimte aan alle kanten

## De Oecumenische school, de Noodschool en de Openbare Montessorischool

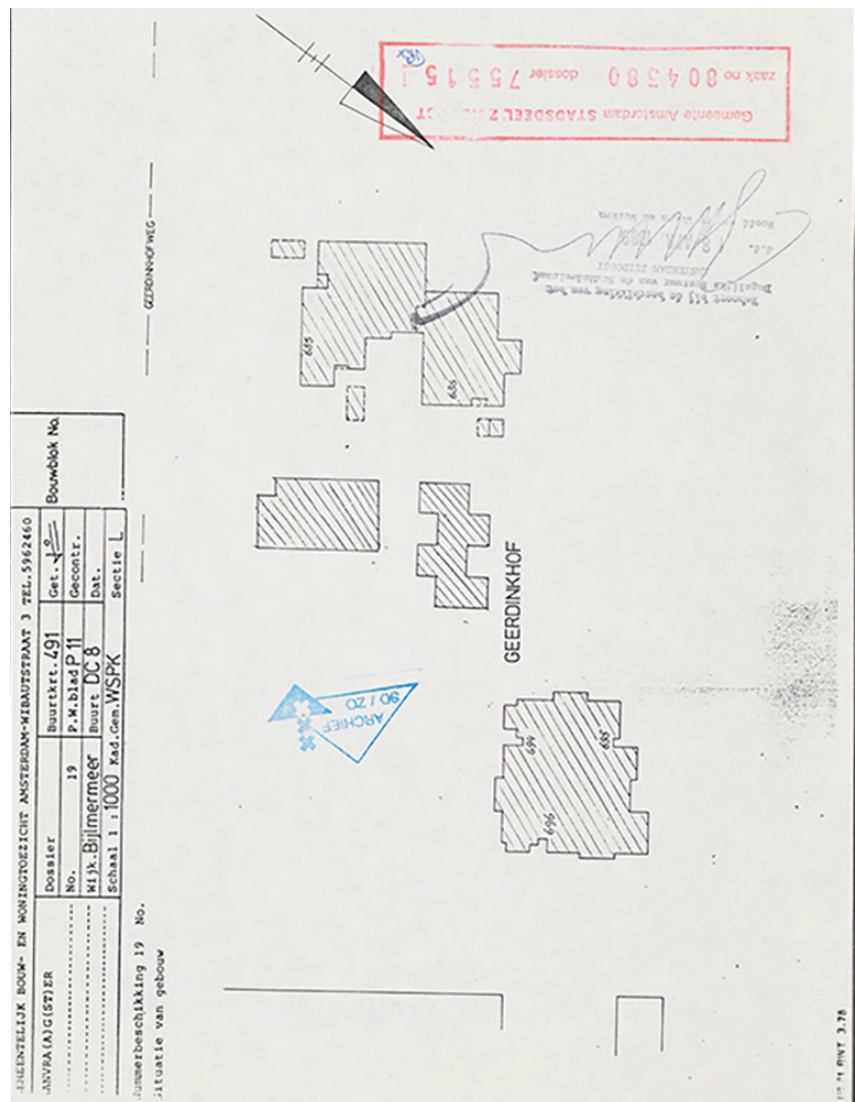
In Geerdinkhof komen vanaf midden jaren zeventig veel jonge gezinnen wonen, de scholenbouw houdt hiermee maar met moeite gelijke tred. We zagen in de vorige aflevering dat de Garstkamp al in 1975 wordt geopend. De eerste huizen van Geerdinkhof en één van de gecombineerde scholen, toen de Oecumenische school geheten, (daarna Santekraam, daarna Bijlmerdrie en nu Wereldwijs 2), volgen in het jaar erop, 1976. De gymzaal wordt in hetzelfde jaar opgeleverd. De Montessorischool aan de Geerdinkhofweg (nu Wereldwijs) kan pas jaren later, in 1980, in gebruik worden genomen.

En dus wordt er midden op het terrein voor de Montessori-kinderen een houten noodschool neergezet, die daar lange tijd zal blijven staan. Op die noodschool zitten vooral kinderen uit Geerdinkhof en Grunder. Het is een onprettig houten gebouw dat muffig ruikt en waaronder muizen- en konijnenholen zitten. Op de luchtfoto en de naderhand gemaakte plattegrond is globaal te zien hoe de school er uit ziet: die bestaat uit vier even grote en ten opzichte van elkaar verschoven lokalen.

## Ontwerp

Járen daarvoor, in de zomer van 1972, presenteert architect Ooms (van Buro Stuurman bv) zijn ontwerp voor de scholen van Kantershof, ofwel Bijlmer deel E zuid. Het gaat om twee gecombineerde kleuter- en basisscholen. Naar aanleiding daarvan pleit de wethouder van Onderwijs voor meer soberheid, om de financiën in de hand te kunnen houden, net als dat bij de bejaardenhuizen al eerder was gebeurd. De - vereenvoudigde - scholen worden in 1974/75 gebouwd en zullen als voorbeeld dienen voor Geerdinkhof, net als bij de bejaardenhuizen.

In april 1975 bespreken de gemeentelijke supervisors de plannen voor de scholen voor Geerdinkhof. Ze constateren dat het ontwerp voor deze scholen een herhaling is van die in Kantershof, maar dan wel wat kleiner. Het complex bestaat uit drie gebouwen: het gebouw



Situatie scholen in 1989. De tekening is gedraaid voor een betere oriëntatie; Geerdinkhof ligt beneden. (Gemeente Amsterdam, bouwdoSSIERS 1905-2010)

aan de Bijlmerdreef (De Santekraam, later Bijlmerdrie en nu Wereldwijs 2), de gymzaal ernaast, en de Montessorischool (nu Wereldwijs) aan de Geerdinkhofweg, tegenover de woonhuizen van Geerdinkhof. De eerste twee worden goedgekeurd en in 1976 gebouwd, de Montessorischool nog niet. De plannen worden meermalen aangepast en pas in 1980 is de school klaar.

De schoolgebouwen in Kantershof en Geerdinkhof zijn dus op eenzelfde manier vormgegeven. Ze hebben één bouwlaag, en bestaan uit aan elkaar geclusterde, ten opzichte van elkaar verspringende, lokalen. De klaslokalen hebben buitenruimten, die zo zijn gegroepeerd dat ze ten opzichte van elkaar privacy hebben. De draagcon-

structie van de gebouwen bestaat uit een stalen skelet, de buitenmuren zijn van B2 blokken en de binnenmuren van baksteen. De scholen hebben veel en grote ramen. Heel opvallend zijn de 'lichthappers' op het platte dak, die bedoeld zijn om licht tot diep in het gebouw te brengen.

## Drie gebouwen

**Bijlmerdrie** komt in 1976 gereed als Oecumenische geïntegreerde kleuter- en basisschool. De ontwerptekeningen zijn niet teruggevonden, maar gezien de overeenkomst met de andere scholen moet Architectenburo Stuurman wel de ontwerper zijn. De lokalen liggen aan een meanderende gang: soms naast elkaar, en soms verschoven. In 1988 wordt vergunning gevraagd om

aan de school een hulpgebouw van 66 m<sup>2</sup>, bij te mogen bouwen dat De Santekraam wordt genoemd. In 2004 brandt dit af en wordt weer opgebouwd. Volgens de verbouwtekening is de opdrachtgever dan de "Stichting Bijzonderwijs".

In hetzelfde jaar 1976 komt **de Gymzaal** gereed, ook getekend door Architectenburo Stuurman. Het is een heel sober en functioneel gebouw met blinde muren, een ingangsdour en ramen vooral bovenin de gevels. Uit koers geraakte ballen kunnen hier weinig kwaad. Sinds de bouw is er weinig aan veranderd. Binnen Geerdinkhof is de gymzaal vooral bekend als ons stemlokaal.

Architectenburo Stuurman dient in 1977 de bouwaanvraag in voor de **Openbare Montessorischool**. Het ontwerp wordt het jaar erop ingrijpend gewijzigd, waarom precies is onduidelijk. Wellicht heeft het iets te maken met de Landelijke Stichting Scholenbouwteam, waarvan de naam in grote letters op de ontwerp-tekening staat, boven die van het architectenbureau. Wat zoeken op internet leert ons dat de stichting zich bezighield met bouwen voor geïntegreerde scholen (kleuter en basisonderwijs). Een gemeenschappelijke ruimte binnen de school werd binnen de stichting - en ook binnen het Montessori onderwijs - heel belangrijk gevonden. Het kan goed zijn dat die met hangen en wurgen alsnog is toegevoegd. Dat de stichting gevestigd is in Wadinxveen, net als het bureau van Stuurman, kan geen toeval zijn. Het herziene ontwerp uit 1978 wordt goedgekeurd. In 1980 gaat de school open. Het gebouw heeft drie groepen van drie lokalen, voor kleuters, midden- en bovenbouw. Die hebben elk een eigen toegang en een eigen buitenruimte. Rondom lopen voetpaden met bomen, en de school heeft speelpleinen voor en achter, schooltuintjes en een zandbak, en ruimtes voor "spelen" "zitten" en



Wereldwijn 2, voorheen Bijmerdree, in 2022



De gymzaal als stemlokaal, 2022

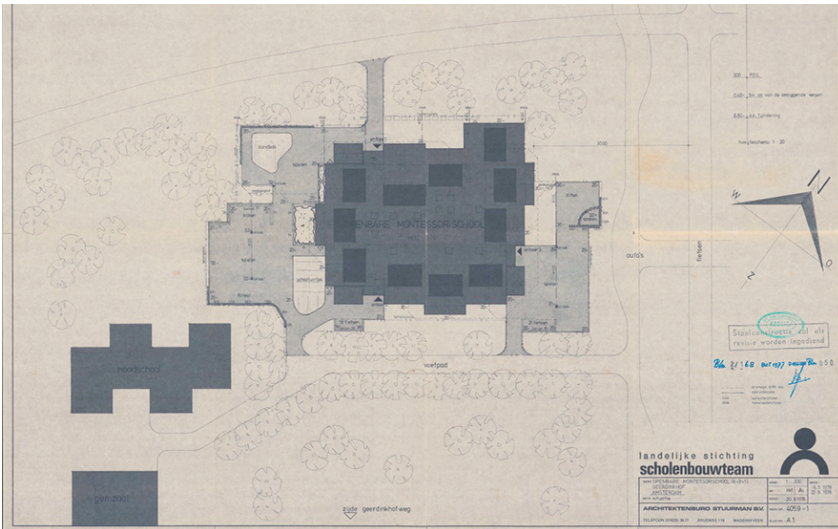
"kijken". Inmiddels zijn die ingerichte terreinen geheel verdwenen, nu is er alleen een later ingerichte speelplaats voor de kleuters op eigen terrein. Opvallend is hoe de school uit aan elkaar geschakelde ruimtes bestaat. Fraai zijn op de doorsnedetekeningen de 'lichthappers' op het dak te zien, die licht brengen tot diep in het gebouw.

In 1992-1993 is de school - naar ontwerp van Architectenburo Kraanen bv -

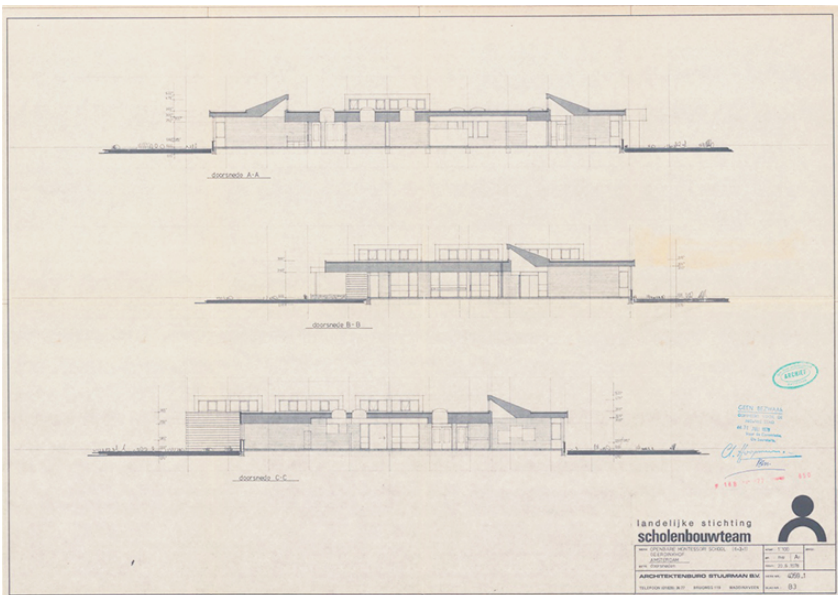
aan de zuidwestkant uitgebreid met maar liefst vijf gewone lokalen en een speellokaal. Toen is ook de hal/aula aanmerkelijk vergroot en het plafond verhoogd.

De nieuwe lokalen liggen aan weerskanten van een rechte gang. Dit deel is anders vormgegeven dan het oorspronkelijke gebouw, maar past er wel goed bij. Het lokaal dat hier later nog aan is toegevoegd heeft vreemd genoeg wanden van platen travertijn, een beige





Montessorischool, in lichtgrijs de speelplaatsen rondom, links de noodschool. Geerdinkhof ligt rechts (1978) (gemeente Amsterdam, bouwdoSSIers 1905-2010)



Doorsneden Montessorischool, met 'lichthappers', 1978. (Gemeente Amsterdam, bouwdoSSIers 1905-2010)

natuursteen. Uit de verte lijkt het alsof de ramen hier tijdelijk met spaanplaat zijn dichtgezet.

**De Montessorischool vroeger**

Belangrijk in het ontwerp van het gebouw is de 'Aula', de open ruimte in het midden, waar alle klaslokalen omheen liggen. Hier spelen en speelden alle gezamenlijke activiteiten zich af.

Geerdinkhoffer Hilde Kiek, die hier vanaf het begin als onderwijzeres heeft gewerkt, herinnert zich hoe hier afscheid werd genomen van groep 8, de Eindmusical werd opgevoerd, presentaties gehouden, Montessoridagen gevierd en ouderavonden belegd.

Naar de Montessori-maatstaven van toen waren de klassen vrij klein voor de 30 kinderen per klas, die ieder een ei-

gen tafeltje kregen met een eigen plantje erop om voor te zorgen. Verder was kenmerkend voor de Montessorischool vroeger de zachte vloerbedekking. Kinderen deden daarom op de gang hun schoenen uit en hun sloffen aan, dat was hygiënisch.

Met het schoolgebouw zelf en de inrichting ervan waren toen weinig problemen, herinnert Hilde zich, maar des te meer met het ontbreken van een hek om de speelplaats. De school stond namelijk op openbaar gebied dat voor ieder toegankelijk moest zijn en blijven. Daarom mocht er van de gemeente geen hek omheen. De voormalige schooldirecteur heeft daar jarenlang zonder succes voor gepleit, aldus Hilde. Nu staat het er wel, waardoor spelende kinderen niet onverwacht de weg oprennen.

**Wereldwijs nu en in de toekomst**

De meisjes uit groep 8 die nieuwsgierig rond het stembureau in hun gymzaal hangen zeggen met veel plezier naar school te gaan.

Niet alleen de leerkrachten en de lesstof zijn fijn, maar ook het gebouw en vooral de ruimte eromheen. "Hier voelen we ons vrij" zegt één van hen. Ze vinden het alleen niet eerlijk dat de speeltuin van de kleuters mooi is opgeknapt en dat er allerlei speeltoestellen staan, maar in hun deel niet. Al stonden er maar wat schommels, dan waren ze al blij.

Dat komt, aldus directeur Paula Hoonhout, doordat het terrein van de gemeente is. De school mocht lange tijd zonder toestemming niets in de openbare ruimte zetten. Maar dat gaat binnenkort veranderen, want de gemeente heeft toegezegd een aantal nieuwe speeltoestellen te gaan plaatsen.

Op 1 augustus 2021 is Wereldwijs gefuseerd met Bijlmerdrie, dat nu Wereld-



Montessoridag in de Aula in maart 1986, thema geschiedenis (Stills uit film Jaap Schippers)

wijs2 heet. Paula Hoonhout is directeur van allebei. Op de vraag hoe de gebouwen bevallen zegt zij: "Wat wel heel fijn is van oude scholen is de afmeting van de lokalen. Die zijn veel groter dan lokalen in recente scholen die volgens de nieuwe normen zijn gebouwd. En de grote hal is geweldig. Wereldwijd is een gelijkvloerse school, er zijn geen trappen. Daardoor is er verbinding met buiten, het is supergroen rondom. Er zijn veel deuren, je staat zo buiten en dat geeft een veilig gevoel. Voor een school is het nog steeds een super werkzaam gebouw. Daarom zit niemand op nieuwbouw te wachten". Maar.... nieuwbouw zal er toch komen, omdat het onderhoud van de huidige scholen te duur is. Niet meteen maar wel binnen een jaar of tien. Gedacht wordt aan een samengaan met de scholen op Kantershof. Maar hoe en waar? Dat is nog niet duidelijk.

*Met dank aan Paula Hoonhout, Hilde Kiek en Jaap Schippers*



Montessoridag in de Aula, juni 1987, thema werk, dans en muziek (foto's Jaap Schippers)



Wereldwijd in 2022, rechts het oorspronkelijke gebouw, links de aanbouw uit 1993

## KUNST IN ZUIDOOST De Blauwe Vogel

tekst: Ton Wreede  
foto: Herma Brouwer

**Op zoek naar kunst in Zuidoost gaan we ditmaal richting de Dolingadreef. Vrijwel onmiddellijk zien we aan onze rechterhand een groot schoolgebouw.**

### Drostenburg

Drostenburg, een openbare school voor leerlingen van 4 tot 19 jaar met een behoefte aan passend onderwijs, revalidatie en/of verpleegkundige zorg. Vroeger waren de termen mytylschool (lichamelijke handicap) en tytylschool (meervoudige handicap) gebruikelijk.

### Jan Kuipers en De Blauwe Vogel

Aan de gevel van de school treffen we de sculptuur aan van de Blauwe Vogel. De vogel is uitgevoerd in cortenstaal en roestvrijstaal en is niet blauw. Dat is niet gek, want zodra de vogel gevangen werd verloor hij zijn blauwe kleur. De kunstenaar Jan Kuipers, over wie ik nauwelijks informatie heb kunnen vinden heeft zich voor dit beeld laten inspireren door het verhaal/theaterstuk

L'oiseau bleu (1908) van Maurice Maeterlinck (1862-1949).

### Het verhaal

Het verhaal gaat over twee arme houtkokerskinderen, Tytyl en zijn zus Mytyl. Als zij 's avonds in bed liggen te slapen krijgen ze bezoek van de fee Berylune die hen opdraagt de Blauwe Vogel te vinden voor de genezing van haar ernstig zieke dochtertje. Om ze te helpen bij hun zoektocht geeft de fee hen een groene hoed met een diamant erop. Door aan de diamant te draaien kunnen de kinderen de ziel van alle dingen aanschouwen of in de toekomst of het verleden kijken.

Met de hoed op beginnen ze hun zoektocht die o.a. door het Land van de Herinnering, Het Paleis van de Nacht, Het Bos, Het Paleis van Gelukkigheid, het Kerkhof en het Koninkrijk van de Toekomst leidt. Vaak denken ze de vogel gevonden te hebben, maar dan sterft ie of verandert van kleur als ze hem willen vangen. Uiteindelijk ontwakken zij uit hun slaap en de lange ge-

droomde reis. Ze houden echter hun hele avontuur voor waar en blijven zoeken. Als hun buurvrouw binnenkomt herkennen ze in haar de fee. Het dochtertje van de buurvrouw is ernstig ziek. Zij gaan op zoek naar de Blauwe Vogel en weten hem te vangen. Dan verschiet de vogel van kleur en wordt daarmee nutteloos. Mytyl en Tytyl geven dan hun eigen duif aan het buurmeisje. De duif, o wonder, kleurt blauw en het buurmeisje geneest.

*Het verhaal van De blauwe vogel en Mytyl en Tytyl is als kinderboek (10-12 jaar) nog steeds te koop:  
Maurice Maeterlinck - De blauwe vogel  
Uitgeverij De Eenhoor - 2017  
ISBN 9789462912786 - hardcover.*

*Ter gelegenheid van het veertigjarig bestaan van de Vereniging voor Mytyl- en Tytylscholen maakte Rien Broere een hervertelling met illustraties van Ann de Bode:*

*Rien Broere - De blauwe vogel  
Uitgeverij Het Verboden Rijk - 1997  
ISBN 9789075039108*