

Het Zandkasteel



Ontwerptekening Alberts & Van Huut, wikimedia

Afgelopen mei betrokken de eerste huurders van het Zandkasteel in de Amsterdamse Poort hun woning. Omdat de rest van het voormalige bankgebouw op dat moment nog niet klaar was, besloot de redactie pas in dit najaarsnummer aandacht te besteden aan de renovatie van dit voor Zuidoost bijzondere bouwwerk.

Historie

Het spectaculaire gebouw dat nu het Zandkasteel wordt genoemd is gerealiseerd als hoofdkantoor van de Nederlandse Middenstands Bank (NMB), een voorloper van de ING. Het gigantische bakstenen gebouw is ruim 40 jaar geleden in een opvallende vormgeving ontworpen door het bureau dat naderhand

Alberts & Van Huut zou gaan heten. Dat dit bureau, dat toen al redelijk bekend was vanwege zijn 'organische' architectuur deze opdracht kreeg, was een verrassing. Een aantal leden van de Raad van Bestuur, en vooral de bestuursvoorzitter, net als Alberts een antroposoof, pleitte hiervoor. Het maken van de plannen begon in 1979 en in 1987 werd het gebouw geopend. Ooit werkten zo'n 2500 bankmedewerkers in het gebouw. Met 75.000 m2 was het een van de grootste gebouwen van Nederland. Toen de ING in 2015 aankondigde te gaan verhuizen naar kleinere nieuwbouw werd besloten het gebouw een nieuwe functie te geven. De ING, op dat moment alleen nog huurder, was hier nauw bij betrokken. Volgens de afdeling Bedrijfshuisvesting bood de ING een consortium van ontwikkelaars aan om hun nieuwbouw te ontwerpen op voorwaarde dat ze het Zandkasteel als geheel zouden kopen, ontwikkelen en er woningen in zouden maken. De

gemeente Amsterdam kocht drie van de tien torens voor de Internationale School. Dat het Zandkasteel in 2017 werd aangewezen als het eerste gemeentelijk monument in Zuidoost heeft uiteraard een belangrijke rol gespeeld bij het behoud van het gebouw en de zorgvuldige aanpak van het hergebruik ervan.

Architect en opdrachtgever

Ton Alberts richtte in 1963 zijn eigen architectenbureau op. Hij stond al snel bekend om zijn voorkeur voor organische architectuur. Twaalf jaar later kwam Max van Huut bij het bureau en na de oplevering van het Zandkasteel werden ze partners onder de naam Alberts & Van Huut. Voordien had het bureau vooral woningen en sociaal-culturele projecten gerealiseerd, en met zo'n grote, complexe opdracht hadden ze weinig ervaring. Daarom werd vanaf het begin een aantal adviseurs naast hen ingezet.

De opdracht luidde niet alleen een efficiënt en flexibel gebouw te ontwerpen met lage operationele kosten (energiezuinig), maar vooral moest de menselijke maat centraal staan.

Het is overduidelijk dat de NMB niet zomaar een zakelijke kantoor toren wilde, maar een gebouw met een sociaal gezicht waarin het welzijn van de gebruikers voorop stond.

Na het Zandkasteel hebben Alberts & Van Huut nog heel wat gebouwen in een vergelijkbare bouwstijl ontworpen, waaronder het hoofdkantoor van de Gasunie in Groningen. Het NMB bank gebouw had hen landelijke bekendheid gegeven.



Luchtfoto zandkasteel, 1986, Stadsarchief Beeldbank

Organische architectuur

De kern van organische architectuur is dat het welzijn van de mens en zijn verbinding met de natuur centraal staan. Organisch bouwen is rond 1900 ontstaan, met als meest bekende vertegenwoordigers de Barcelonese architect Gaudi en Rudolf Steiner met zijn Goetheanum.

In een organisch ontworpen gebouw zouden door de schuine en vloeiende, aan de natuur ontleende, vormen bewoners en werknemers vrijer en creatiever kunnen leven en werken, was de gedachte.

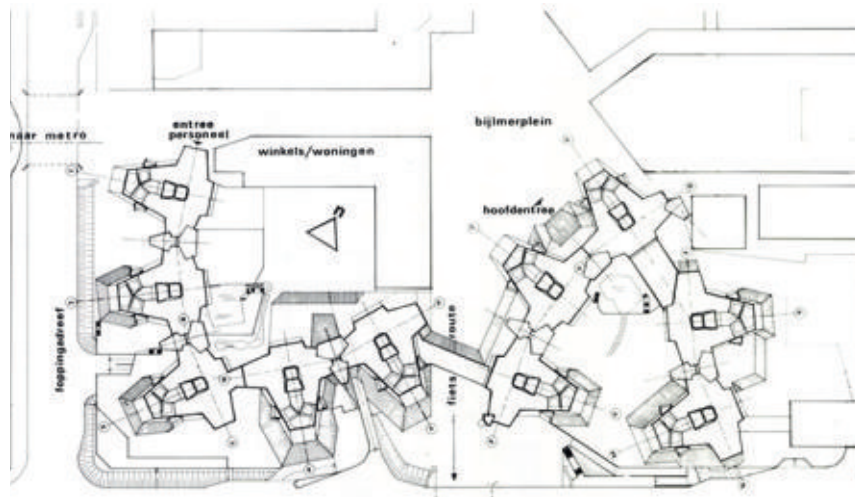
Het gebouw is visueel stevig met de aarde verbonden, en is bovenin wijder om licht te vangen. Het heeft geen rechte hoeken en geen rechthoekige vertrekken. De vijfhoek speelt binnen het gebouw een belangrijke rol. Binnen de antroposofie geldt dit als symbool voor de mens.

De schuine en grillige, 'organische' vormen zijn gemaakt van natuurlijke materialen als baksteen en hout. "Baksteen is warm en humaan. En metselwerk gaat twee tot driehonderd jaar mee", aldus Alberts.

Ontwerp

Ongebruikelijk is de manier waarop het ontwerp geleidelijk is ontstaan. In plaats van dat de adviseurs de techniek aan het al gemaakte ontwerp toevoegden, zoals gebruikelijk, vormden architecten en adviseurs samen met de opdrachtgever een ontwerpteam, om ontwerp en techniek maximaal te integreren. Zo is bijvoorbeeld tot de constructie van de achterover hellende en gefragmenteerde gevels besloten om het verkeerslawaaï rondom omhoog te stuwen en de wind te breken.

Het Zandkasteel bestaat uit tien geclusterde torens in langgerekte S-vorm van zes tot acht verdiepingen die op de eerste verdieping onderling zijn verbonden door een slingerende binnenstraat van 350 meter lang. De drie meest westelijke torens hebben een eigen ingang. Dit deel werd gebruikt door de Raad van Bestuur van de bank en nu door de Internationale School. Onder het gebouw is een parkeergarage in twee lagen. De torens kregen binnen ieder een eigen kleur, koele kleuren aan de warme kant van het gebouw en warme aan de koele kant. Bovenin de torens valt het licht via grote vijfhoekige dakramen en de hoge vides naar binnen. Per toren



verloopt de kleur langzaam naar boven toe en wordt lichter. Deuren, balustrades en de kunstwerken onderin de torens zijn speciaal voor het gebouw ontworpen; niets is standaard. Liften werden weggelaten waardoor de gebruikers werden uitgenodigd de trappen in de vides te nemen.

De binnenstraat is ontworpen als ontmoetingsruimte, met vaste binnenbeplanting en drie binnentuinen (Japanse, Engelse, Finse) erlangs, die zijn ingericht door Jørn Copijn. De vele planten in het interieur kregen water via door Engelse kunstenaars ontworpen water-vallen.

De architecten waren zelf vrij tevreden over hun werk: "We hebben ons best gedaan iets moois te maken voor de gebruikers en de omgeving."

Energiezuinig

Naar verluid was het bankgebouw bij de oplevering het meest energiezuinige gebouw ter wereld. Hoe was dit bereikt?

Het gebouw had naar verhouding kleine ramen: koel in de zomer en warm in de winter. Bovendien werden zonnecollectoren op de torens gelegd, en warmte terugwininstallaties en waterreservoirs voor warmteopslag aangebracht. Regenwater werd opgevangen en voor verschillende doeleinden gebruikt. Door de vele hoeken en onregelmatigheden was er binnen het gebouw weinig geluidsoverlast, en de schuine gevels zorgden voor betere opvang van zon. In het gebouw werd geen gebruik gemaakt van een airconditioning en klimaatbeheersing, luchtbevochtiging etc. Er was alleen natuurlijke ventilatie en koeling. De kwaliteit van de isolatieschil maakte het mogelijk om nu, decennia later, met beperkte maatregelen als het vervangen van het glas de energieprestatie op het huidige vereiste niveau te brengen. Het water dat vroeger door en langs het gebouw stroomde zal volgens Wonam grotendeels worden teruggebracht.



Doorsnede clustertoren, de Architect 1987



Hoofdingang NMB bank ca. 1987, foto Sybold Voeten Wikimedia



Interieur hoofdkantoor ING - foto Alberts & Van Huut



Groene toren



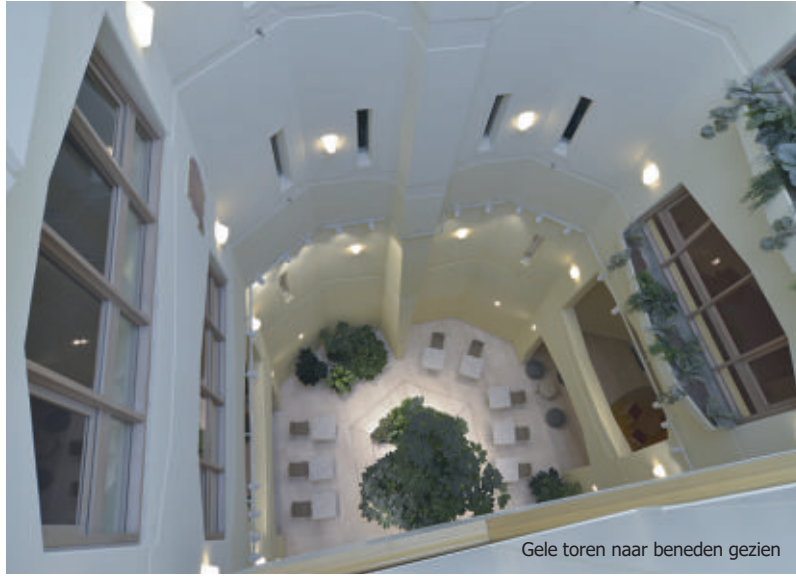
Muziekplein



D.E. Café



Gele toren bovenin



Gele toren naar beneden gezien



Bijlmerbios



Monique in haar werkkamer



Monique's woonkamer



Japanse tuin



Loopbrug tussen beide delen van het Zandkasteel

Recensies

In de vakwereld werd het gebouw bij de oplevering met de nodige scepsis bekeken; de stijl werd wel "schevisme" genoemd. Onze fotograaf Jaap Schippers werkte toen bij de ABN-AMRO, waar het nieuwe hoofdkantoor van hun concurrent als belachelijk werd afgedaan. Het zou bij het publiek een verkeerd beeld oproepen van het bankwezen. Maar door het grote publiek werd de "sprookjesburcht" hogelijk gewaardeerd. In het Parool werd het geregeld aangewezen als het mooiste gebouw van Amsterdam.

Andere architecten deelden de positieve kijk. Een docent aan de Academie van Bouwkunst, schrijft: "De NMB kan geprezen worden om de durf met zo'n gebouw naar buiten te treden," en "de bank heeft een spectaculaire binnenstraat met prachtige doorkijkjes, mooie materialen, rijke details en bijzondere dingen om te zien".

Vakblad de Architect schrijft vlak na de opening: "Een door het hele gebouw kronkelend pad doorloopt alle kleuren van de regenboog en leidt, omzoomd door spectaculaire scheve kolommen, langs klaterende waterpartijen, tropische bosschages, mozaïeken van marmer, vensters van gekleurd glas, golvende plafonds en tien gekleurde vides die [...] het zonlicht reflecteren tot in het binnenste van de burcht."

Maar... het bankgebouw was niet toegankelijk voor het publiek.

Een tweede leven

Vanaf het begin was het gebouw zo ontworpen dat flexibele plattegronden mogelijkheden zouden bieden voor andere functies in de toekomst. En dat moment kwam inderdaad.

Aankoop en ontwikkelen van zeven van de tien torens is gedaan door Wonam/Zadelhoff. Zij spreken zelf van een mixed-use gebouw met 263 appartementen op de bovenste verdiepingen, 47 kantoren, 13 vergaderruimtes en horeca in de hal bij de hoofdentree. Dat laatste wordt sinds kort gerund door DE Café.

De verbouwing van de bank duurde 2,5 jaar. Door de grilligheid van het gebouw zijn niet veel woningen hetzelfde. Niet alleen de grootte verschilt enorm, maar ook de indeling, de vorm van de kamers, en het uitzicht. In het gebouw zat al een kleine bioscoop die fungeerde als presentatieruimte. Hier komt de Bijl-

merbios. De appartementen waren bedoeld om te verkopen, maar toen dat niet lukte door de gestegen hypotheekrente zijn ze in de verhuur gedaan, voor huren van € 810 tot € 1490. In mei 2023 kwamen de eerste bewoners. De overige drie torens zijn gekocht en ontwikkeld door de gemeente Amsterdam, voor de Internationale Community School. Daar zullen 1400 kinderen naar school gaan, van 4-19 jaar oud.

Bij het gereed maken voor een tweede leven is - onder het toezicht oog van Monumentenzorg - de binnenstraat open en intact gebleven, net als de vides in de torens, de grote open publiekentrete, de vergaderruimtes en de filmzaal. En niet te vergeten zijn de vaste kunstwerken en de lampen teruggebracht, net als het kleurenschema van de torens.

Voor het realiseren van de woningen is natuurlijk wel het nodige veranderd, want alle tussenwanden zijn nieuw gemaakt, en hier en daar is een (transparente) wand toegevoegd aan de bedrijfsruimtes. De binnenstraat en de binnentuinen zijn toegankelijk voor de bewoners en andere gebruikers. Max van Huut is als deel van het ontwerp-team nauw bij de plannen betrokken geweest.

Bewoner Monique

Monique verruilde in mei haar woning in Amsterdam Oost voor een driekamerappartement in het Zandkasteel. Ze zocht niet specifiek in Zuidoost, maar meldde zich direct aan als potentieel huurder omdat ze het Zandkasteel een prachtig gebouw vond, zorgvuldig gemaakt, en met een fraaie samenhang tussen het gebouw en speciaal ontworpen kunst in de vides. Gebouw en kunst zijn hier eigenlijk één geheel. Allemaal geweldig als dagelijkse omgeving voor kunstliefhebber Monique.

Wat haar verder aansprak waren de heel aparte plattegronden. Bovenaan haar voorkeurslijstje stond haar huidige appartement - in de gele toren - waar ze 's morgens de zon kon zien opkomen. Dat er aan die kant grote bomen voor het gebouw staan kon ze op de tekeningen niet zien, maar ze is er blij mee. Net als met de binnentuinen, waarvan ze er tot nog toe pas één heeft gevonden.

"In het begin vond ik het best lastig om mijn weg te vinden," zegt Monique. "We kregen wel een plattegrondje, maar het

gebouw is heel groot en de logistiek ligt soms niet voor de hand. Het was bijvoorbeeld niet eenvoudig om de bewoners-toegang naar de parkeergarage en de fietsenstalling te vinden. Of de juiste lift om van je appartement naar de binnentuin te lopen met hapjes voor je verjaardag. Maar goed, wat boeit het? Het is ook heel fijn om het gebouw te ontdekken."

En het contact tussen bewoners onderling voor al dit soort vragen? Monique lacht: "De meeste bewoners zijn jonger dan ik en iedereen is aangesloten op een huisapp. Daar worden vragen gesteld aan de anderen met af en toe een app-lawine over bijvoorbeeld het ont-dooien van het koelvak van de ijskast. Niet heel spannend." Maar wel is de app een leuke ingang om bijvoorbeeld iets met elkaar te organiseren.

De eerste maanden had de sfeer wel iets van een hotel, omdat je niet veel mensen zag. Nu is het al levendiger op de begane grond en in de binnenstraat waar je individuele werkplekken kunt bespreken.

Tijdens het gesprek is Monique met de inrichting van haar appartement bezig. Sommige muren hellen flink naar binnen, waardoor het een uitdaging is om gordijnen op te hangen of een kast neer te zetten. Ze neemt er ruim de tijd voor om goede oplossingen te vinden. Maar al met al: het bevalt Monique goed.

Een bezoekje waard?

Het Zandkasteel is een prachtig gebouw, dat gelukkig voor een deel openbaar is geworden. Door het grote DE Café op de begane grond en door de komst van de Bijlmerbios wordt het gebouw ook een beetje voor de buurt. Bovendien zullen de vele nieuwe bewoners een positieve uitwerking hebben op directe omgeving.

Het markante Zandkasteel kronkelt nog steeds 'organisch' door de rechtlijnige Bijlmer. Nu voor een veel groter publiek, gaat dat zien!

Bronnen:

- Architectuur in Nederland, Jaarboek 1987-1988
- de Architect 1987-7/8
- Trouw 11-9-1987
- NRC 9-12-1986