

Benzinestation *De Blokhut*

MUIDERSTRAATWEG 59 DIEMEN



De Blokhut in 2024

Niet ver van Geerdinkhof - aan de Muiderstraatweg bij Sniep - staat benzinestation De Blokhut. Op het eerste gezicht is het een onopvallend bouwwerk. Maar wie door de wél opvallende luifel, de reclame-uitingen en de donkere voorgevel heen kijkt, ziet een bijzonder gebouw. 25 jaar geleden is het aangevoerd als rijksmonument. Genoeg reden voor een nadere kennismaking.

Historie van De Blokhut

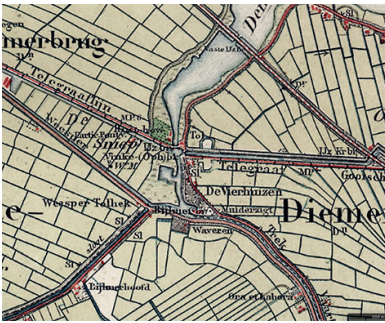
De voorloper van de Blokhut is begin jaren twintig van de vorige eeuw als bedrijf opgezet door de gebroeders Frits en Kees Smits, die allebei werkzaam

waren als smid. Samen hadden zij een rijwielhandel en -werkplaats, annex smederij aan de Hartveldseweg in Diemen. Daar verkochten ze ook petroleum en benzine. Toen het rijk twee bij De Diem gelegen voormalige batterijen (aarden verdedigingswerken) in de verkoop deed, kocht Frits Smits het terrein ten zuiden van de Muiderstraatweg. De doorgaande route van Amsterdam naar het Gooi liep erlangs. Hier liet hij in 1933 het houten *Filling Station De Blokhut* realiseren, voorganger van het huidige gebouw. Broer Nico Smits, die aannemer was, bouwde het.

In 1936 is een luifel boven het bestaande platform met de pompen toegevoegd. De zaak groeide uit zijn jasje. Twee jaar later gaf de gemeente vergunning voor de bouw van een nieuw, stenen pompstation met garage en twee dienstwoningen. Het gebouw is zeer waarschijnlijk ontworpen door de gebroeders Smits zelf. De eerste woning was voor Frits, de tweede voor Kees en

hun gezinnen. In 1939 is hiervoor de eerste steen gelegd. De zaken gingen goed, de broers kochten ook de grond aan de overkant van de weg en bouwden daar een dependance. Vanaf 1957 verpachtten ze de exploitatie van de stations aan Shell en zelf verhuisden ze. Shell richtte een verkoopruimte in, en rond 1975 werd de luifel, die te laag was geworden voor vrachtauto's, vervangen door een hogere. Shell runde het bedrijf tot 1982. Daarna nam Mobil het benzinestation over.

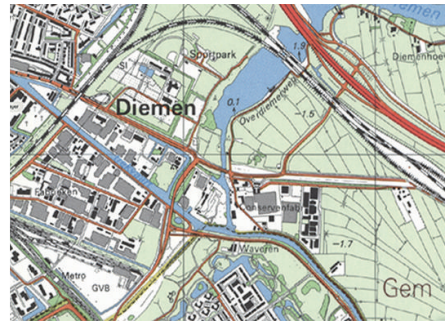
Toen in 1989 de om Diemen heen gelegde A1 in gebruik werd genomen reed het doorgaande verkeer niet meer direct langs De Blokhut. Dit had uiteraard grote gevolgen voor de benzineverkoop. De erfgenaam van de gebroeders Smits zette het tankstation te koop. Na enige jaren leegstand werd het gekocht door Pim Kropman, die het, met gevoel voor het verleden, renoveerde en verbouwde. Kropman was fietsenmaker en daarna verkoper van



1900, twee batterijen bij de Diem



1950 Benzinestation aangegeven



1993 A1 omgelegd

petroleum en benzine in Diemen, net als de gebroeders Smits. In 1993 heropende hij het gebouw als PK Tankstation De Blokhut, met zijn initialen PK trots op de toren. Daarna werd aan de pomp Texaco benzine verkocht en sinds 2018 tot nu die van Esso. Het benzinestation is dus gerund door veel verschillende benzineverkopers.

Aan de route naar Muiden en het Gooi

De gebroeders Smits hadden voor hun *Filling Station* een strategische locatie gekozen, aan de verkeersroute tussen Amsterdam en Muiden (en verder het Gooi in) die van oudsher vanaf de Middenweg door het toenmalige Diemerbrug en langs de Muidertrekvaart liep.

Langs de vaart werd een 'wagenweg' aangelegd die in 1840 is bestraat en toen Amsterdamsche straatweg werd genoemd. Deze weg, Rijksweg 1, werd steeds verder verbreed. De tramlijn naar Muiderberg die erlangs liep, werd in 1940 opgeofferd, en wat later dempte men het restant van de trekvaart.



Muiderstraatweg gezien naar de nieuwe Vinkenbrug in 1928 (Beeldbank Stadsarchief Amsterdam)

Al in 1928 was deze verbinding naar Muiden aanmerkelijk verbeterd door de bouw van de nieuwe, bredere Vinkenbrug waarmee de Muiderstraatweg werd rechtgetrokken. En juist hier, vlakbij de nieuwe brug, verrees het benzinestation De Blokhut, op de zuidelijke batterij van Post 18 van de posten van Krayenhoff, de voorganger van de Stelling van Amsterdam. (zie ook het artikel over Amsterdam 750 jaar in dit nummer). Diemen ging zwaar gebukt onder de steeds drukkere weg, totdat uiteindelijk de A1 werd omgelegd.

Een houten en een stenen benzinestation met twee woningen

De houten 'Blokhut'

De eerste 'Blokhut' was een vrij klein, houten gebouwtje met de ingang in het midden en in geel en zwart geschilderde blokken op de zijgevels, twee benzinepompen ervoor en de namen De Blokhut en Shell in grote letters op een houten opbouw op het dak. Er werd een houten woning achter tegenaan gezet voor Frits Smits en zijn gezin. Omdat het gebouw tegen het talud van de weg staat, heeft het 'benedijks' een hele extra bouwlaag erbij.

Overkapping

Ondanks de economische crisis werd er al in 1936 een voor die tijd hypermoderne overkapping boven de benzinepompen gezet, ontworpen door architect G. van Walbeek en gebouwd



Filling Station De Blokhut ca. 1935, het gebouw staat links hiervan. (foto Beeldbank Historische Kring Diemen (HKD))

door broer Nico Smits. De luifel was van beton, fraai en slank vormgegeven en aanmerkelijk hoger dan De Blokhut zelf. Ontworpen om de tand des tijds te doorstaan! De luifel was zo degelijk gebouwd dat die zich in de jaren zeventig heel lastig liet slopen.

Verrijden van de houten Blokhut

Wat zoeken in kranten op de website Delpher levert een intrigerend artikel op in het Algemeen Dagblad van 10 februari 1939. Daarin wordt beschreven dat de houten Blokhut vervangen moet worden door een stenen gebouw, maar dat de oorspronkelijke Blokhut tijdens de bouw niet gemist kan worden. Daar weten de aannemers, waaronder broer Nico Smits, wel raad op. Het gebouw (50 m², twee bouwlagen en zeven meter hoog) wordt op zes punten opgevoerd, van de betonplaat gelicht, met lorries op rails naar achteren gereden en dertig meter verder weer tegen het talud gezet. Een huzarenstukje, "daar men de inventaris van slaapkamers, huiskamer, salon, badkamer, keuken en magazijn geheel intact had gelaten. Nadat het gebouw op zijn nieuwe plaats was aangekomen - men heeft twintig uur over het werk gedaan - bleek dat er geen ruit was gebroken; sterker nog, dat de pendule in de huiskamer nog even rustig tikte als voorheen!"

Een modernistisch gebouw

Het modern aandoende gebouw dat in 1939 de houten Blokhut verving, is waarschijnlijk niet door een architect ontworpen, maar door de beide gebroeders Smits zelf met broer Nico als uitvoerder, zo blijkt uit de tekening bij de bouwaanvraag. Hierop komt immers alleen de naam F.J. Smits voor. Het gaat om een horizontaal langgerekt gebouw, met een verticale toren met vlaggenmast en smeedwerk, wellicht van de broers zelf. Het gebouw is opge-



Foto van de houten Blokhut, vermoedelijk tijdens de verplaatsing in 1939 (foto Beeldbank HKD)



De Blokhut in de jaren vijftig (coll. Arie Smits, uit Tijdschrift HKD 1999)

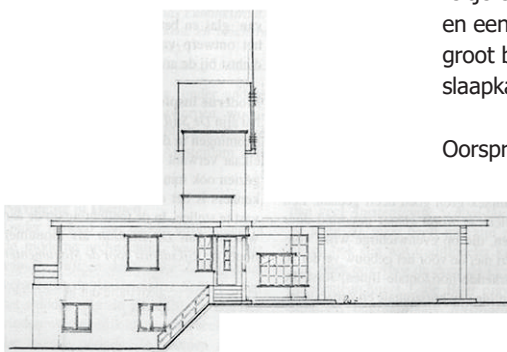
trokken van witgepleisterde baksteen en beton. De luifel uit 1936 bleef staan en werd in het plan geïntegreerd. Net als zijn voorganger is het gebouw tegen het wegtalud aangebouwd.

Het gebouw was benzine- en service-station in één, met een verkoopruimte in het midden en aan weerskanten een dienstwoning. Die zijn toegankelijk via een trapje met een borstwering en luifeltje en hebben allebei een woonkamer en een keuken op straatniveau met een groot balkon aan de achterkant en slaapkamers eronder.

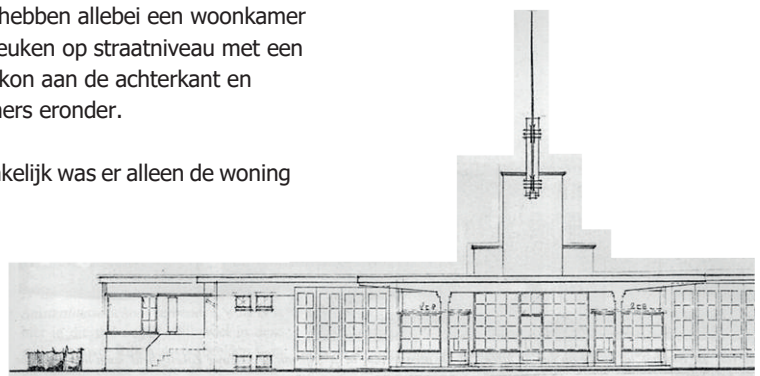
Oorspronkelijk was er alleen de woning

aan de oostkant van het benzinestation gepland, maar nog tijdens de bouw werd vergunning verleend voor een woning aan de andere kant, waardoor het gebouw symmetrisch werd.

Bovenstaande foto uit de jaren vijftig laat dit mooi zien: een laag langgerekt wit gebouw met een opvallende hoge verticale reclametoren. De grote luifel is nu op dezelfde hoogte als het dak, dat gewoon doorloopt. Een mooi,



Ontwerptekening voor De Blokhut (1938) (collectie P. Kropman uit Tijdschrift HKD 1999)





De Blokhut in 1999 vlak na de aanwijzing tot monument (foto Wiard Krook, uit Tijdschrift HKD 1999)



Westelijke dienstwoning, nu in gebruik als vergaderlocatie



Achtergevel van De Blokhut

symmetrisch gebouw, verwant aan de bouwstijl de Nieuwe Zakelijkheid van bijvoorbeeld architect Duiker. Vanuit het principe: licht, lucht en ruimte!

Indrukwekkend is de opvallend lang-gerekte, eveneens witte, achterzijde van het gebouw. Die heeft bijna een industrieel uiterlijk, vooral vanwege de grote

vensters van de werkplaatsen. De balkons van de woningen hebben trappen naar beneden. Aan deze gevel is weinig veranderd.

Verbouw en aanpassingen

In de daaropvolgende jaren werden kleine aanpassingen uitgevoerd. Wijzigingen in de jaren zeventig waren meer

ingrijpend: niet alleen werd de luifel vervangen en verhoogd, maar ook pui en inrichting werden vernieuwd, net als pompen en pompeilanden. De linker werkplaatsdeur werd tot glazen entree gemaakt, waardoor de strakke symmetrie verdween. Sindsdien is de verkoopruimte gegroeid en de glazen pui ervoor groeide mee. De woningen hebben hardhouten ramen en roeden gekregen. Jammer genoeg is het middendeel van de voorgevel inmiddels donkergrijs geschilderd, waardoor de voorgevel zijn eenheid heeft verloren. De dienstwoningen en de achtergevel zijn wit gebleven.

Rijksmonument

Ondanks de aanpassingen is De Blokhut In 1998 aangewezen als rijksmonument. Omdat het één van de oudste bewaard gebleven benzinestations in Nederland is en het oudste nog steeds functionerende exemplaar, aldus de toelichting van de Rijksdienst voor het Cultureel Erfgoed. Daarnaast waren ook de vormgeving van het gebouw en de als bouwtype bijzondere combinatie van benzinestation en woningen reden voor de aanwijzing.

Inmiddels staan er nog zes andere benzinestations op de rijksmonumentenlijst, vooral in Brabant en het noordoosten van het land. Opvallend genoeg zijn ze allemaal verwant qua vormgeving: witgeschilderd pleisterwerk of beton, grote ramen en vaak een opvallende luifel. Ze stralen optimisme uit en vertrouwen in de toekomst. Daarvan is alleen een recent - in 2018 - aangewezen benzinestation in Enschede uit de jaren vijftig nog in gebruik. En natuurlijk De Blokhut.

Al met al genoeg reden om er trots op te zijn en er vaak te tanken, zodat het als bijzonder historisch benzinestation kan blijven bestaan!

Bronnen

- *Tijdschrift Historische Kring Diemen (HKD)* 1999, nr 1, jrg. 9, Drie artikelen van Hiltje Veldstra en Jaap Haag over De Blokhut, n.a.v. de aanwijzing tot monument.
- *Toelichting Rijksdienst Cultureel Erfgoed* bij rijksmonument 509024
- *Algemeen Dagblad* van 10 februari 1939 (via Delpher)
- Bouwtekeningen in Gemeentearchief Diemen