

BOUWEN IN DE BIJLMER

Tekst en foto's: Marijke Beek

Bij de bouw was Gliphoeve een van de 'honingraatflats' die in de Bijlmermeer verzezen. De flat - nu Geldershoofd en Gravestein geheten - is bijzonder te noemen. Niet alleen vanwege het slechte imago dat Gliphoeve de Bijlmer ooit gaf, maar ook omdat het gebouw als enige echte honingraatflat bewaard is gebleven.

Historie

Toen vanaf 1966 aan de Bijlmermeer werd gewerkt volgens het stedenbouwkundig plan van Siegfried Nassuth, verzezen één voor één de bekende hoogbouw-schijven die min of meer zijn geordend in een honingraatpatroon. Ze kwamen te staan in een parklandschap met hooggelegen wegen met daaronder veilige wandel- en fietspaden, een ordening waar de Bijlmer wereldwijd bekend om is geworden. De flats zouden allemaal negen woonlagen krijgen op een transparante onderbouw van twee verdiepingen met daarin bergingen en een 14 meter brede droogloop met mogelijkheid voor allerlei collectieve voorzieningen. Op het ambitieuze plan werd echter ingrijpend bezuinigd. Er kwam een gesloten plint met bergingen, de voorzieningen werden geschrapt en er kwam een binnenstraat van een paar meter breed op de verdieping. Op de woonlagen werden de galerijen verlengd en veel minder liften aangebracht. Wel bleef het een plan voor sociale woningbouw, met veel ruime vier- en vijfkamerwoningen van 96 m² of meer. Ook in Gliphoeve bestond een groot deel van de beide flats uit vierkamerwoningen van rond de 100 m². Gliphoeve kwam gereed in 1971.

Architecten

De vier architecten(combinaties) die aan de hoogbouw van de Bijlmer werkten hebben ieder de flats in een deel van het gebied ontworpen, binnen een al door de gemeentelijke ontwerpers vastgelegd stramien. Daardoor zijn de ver-



schillen tussen de flats onderling gering. K. Rijnboutt ontwierp de zuidwestelijk gelegen rechte H-buurt, K. Geerts (IN-BO) en F. Ottenhof de honingraatflats in het zuiden en oosten en Kromhout en Groet ontwierpen de hele Bijlmer-Noord ten noorden van de Bijlmerdreef. In dat noordelijk gebied kwamen zo'n 5000 woningen in identieke flats, waarvan Gliphoeve het meest noordoostelijk was gelegen.

De architecten J. Kromhout en J. Groet waren een tijdelijke samenwerking aangegaan om als Amsterdams architectenbureau te werken aan de bouw van meerdere flatgebouwen in Amsterdam-Noord en de Bijlmermeer. Voordien hadden ze al samengewerkt in Buitenveldert en Nieuw-West, en na de Bijlmer ontwierpen ze onder meer de Maldenhof in Holendrecht. Ze zijn als architecten niet erg bekend geworden, er is vrijwel niets over hen te vinden.

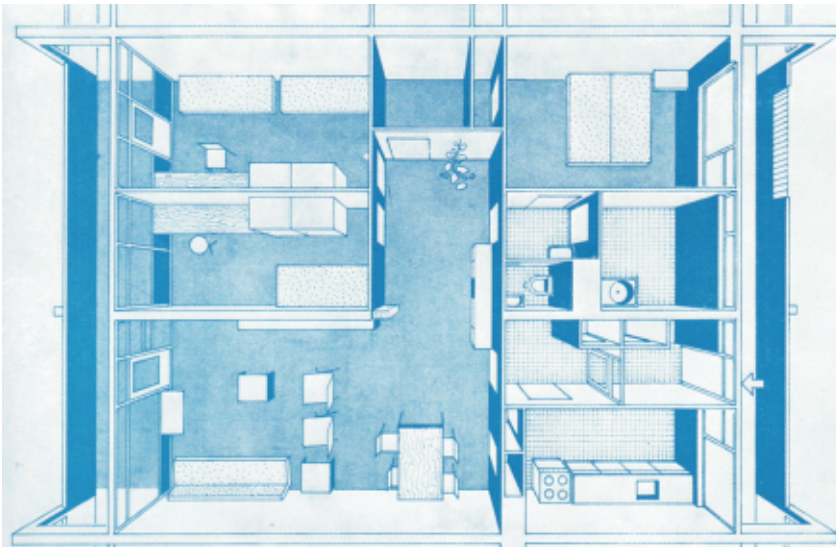
Het ontwerp

Voor de ontwerpers van de hoogbouw was de architectonische speelruimte beperkt. De grote lijnen van de flats waren door de gemeente al vastgelegd, net als de afmeting van de woningen. De architecten hielden zich bezig met de uitwerking daarvan, met de woningplattegronden en de vormgeving van dragers en borstweringen van de galerijen en balkons. De flats van Kromhout en Groet kregen opvallend gesloten binnenhoven met een binnenmaat 170-190 m en langs de balkons zware betonnen balustraden met reeksen ovale gaten.

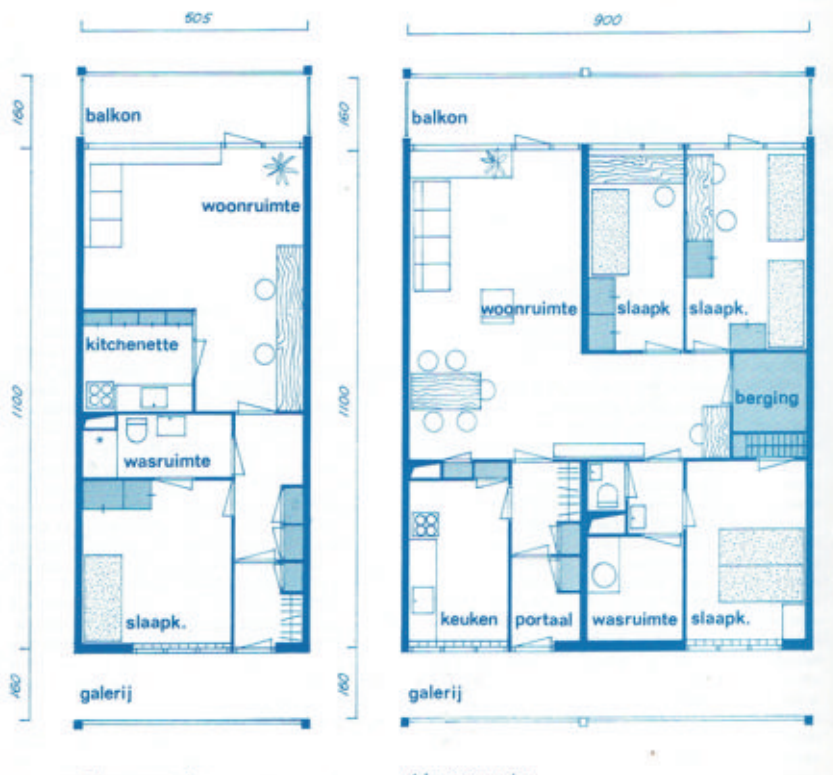
Gliphoeve bestond uit twee gebouwen, Gliphoeve 1 en 2. Gliphoeve 1 (westelijk deel, nu Gravenstein) bestond oorspronkelijk uit vijf geknikte 'poten' en was daarmee langer dan de meeste andere flats. Gliphoeve 2 (oostelijk deel, nu Geldershoofd) bestond uit vier poten en lag ernaast. Beide delen waren ver-



Droogloop, 1978, inmiddels gesloopt (Stadsarchief Amsterdam)



Projectietekening en plattegrond (Bijlmer Museum)



bonden door een droogloop op de verdieping. De flat had een grote, dubbele garage aan de Bijlmerdreef.

Het overgrote deel van de flats bestond uit ruime vierkamerwoningen van ca. 100 m².

In een gemeentelijke brochure uit de bouwtijd wordt gewezen op de aanwezigheid van een portaal én een vestibule met voldoende ruimte voor garderobe en kinderwagen, een ruime keuken en dito wasruimte, én een grote L-vormige woonkamer waarvan het deel bij de wasruimte apart gebruikt kon worden als werk- of speelruimte, eventueel met een scherm afgescheiden. Opvallend is

dat in de woningen een hal of gang ontbreekt.

Bijzonder aan Gliphoeve is ook driehoekige vijver op het binnenterrein die deel uitmaakt van het waterloppenetwerk van de Bijlmer. Net als in de Bijlmerweide bij Geerdinkhof is de waterloop - die nodig is voor de afwatering van de Bijlmerpolder - hier veranderd in sierwater. Aan de noordkant en de westkant loopt het water onder de flats door, hetgeen bijzondere kijkjes oplevert.

Een roemruchte geschiedenis

Al snel kwam er kritiek op de Bijlmer. De metro werd te laat aangelegd, er

waren nauwelijks voorzieningen en winkels. En vooral: de huren waren aanmerkelijk hoger dan bijvoorbeeld die in Lelystad of Purmerend. Leegstand was het gevolg.

In het zicht van de onafhankelijkheid in 1975 pakten veel Surinamers, toen 'rijksgenoten' genoemd, hun koffers en emigreerden naar Nederland. Duizenden van hen woonden in pensions, maar ook in de ruime woningen in de Bijlmer waarvan een deel leegstond. Nieuwkomers werden er door hun familie opgevangen. Er kwamen er zoveel dat sommige woningbouwverenigingen het aantal Surinaamse huurders per flat tot 20 of 30 procent beperkte. Dit werd opgelegd door rijk en gemeente, en de woningbouwverenigingen stonden erachter. In 1974 kraakte een groep Surinaamse activisten ruim honderd woningen in Gliphoeve. Uiteindelijk kregen veel van deze krakers een huurcontract van de - armlastige - woningbouwvereniging Ons Belang, waardoor hier uiteindelijk maar liefst 90% van de woningen door Surinamers werd bewoond. De flat is daardoor nauw verbonden geraakt met de geschiedenis van de Surinaamse migratie.

Veel bewoners van toen hebben goede herinneringen aan Gliphoeve vanwege de chaotische gezelligheid, de warmte en de feesten.

Maar al snel raakte de flat - vooral Gliphoeve 1- overbewoond door samenwonende families en onderverhuur. De woningbouwverenigingen voerden nauwelijks meer reparaties en onderhoud uit en het gebouw verwaarloosde en vervuilde. Jonge mannen die hun vertier in de binnenstad zochten brachten heroïneproblemen en de drugsoverlast van de Nieuwmarktbuurt naar de Bijlmer en vooral naar Gliphoeve. Zomer 1975 schrijft De Vrije Stem, onafhankelijk weekblad van Suriname, dat agressie er grote vormen aanneemt en dat de situatie explosief is geworden omdat er een half-criminele subcultuur is ontstaan. Illegale gokhuizen en bordelen trekken criminele figuren van buiten aan. De flat krijgt een stigma. Wie bij een sollicitatie als woonadres Gliphoeve opgeeft kan een baan wel vergeten. Volgens het Vrije Volk een jaar eerder wil geen fatsoenlijk mens meer in Gliphoeve wonen. Toen begin jaren tachtig de Zeedijk werd schoon-geveegd namen nog meer verslaafden



Protest; foto Bijlmerblog

en dealers hun toevlucht tot de Bijlmer en Gliphoeve in het bijzonder. In een poging hieraan een eind te maken volgde in 1984 een renovatie.

Een serie renovaties

1984

De renovatie van de Gliphoeve werd vanwege de drugsoverlast en criminaliteit eerder uitgevoerd dan de grote ingrepen in de rest van de Bijlmer. De beruchte Gliphoeveflats kregen een nieuwe naam: Geldershoofd (oostelijk deel) en Gravestein (westelijke deel). De droogloop tussen de beide delen sneuvelde, woningen werden gesplitst, alles werd geschilderd en de parkeergarage deels gesloopt. In de rest van de Bijlmer kwam de vernieuwing pas na 1992 op gang. Een groot deel van de flats, 60%, werd toen vervangen door laagbouw. Maar Geldershoofd en Gravestein bleven staan.

2000

In 2000 volgde nog een renovatie. Gravestein kreeg nieuwe portiekontsluitingen, glazen balkons vervingen de karakteristieke betonnen balkonbalustrades, en opvallende grondgebonden

woningen kwamen in de plint met opwippende luifels en buitentrappen. Geldershoofd werd jaren later geneveerd, waarbij het gebouw het nu nog bekende uiterlijk kreeg met witgeschilderde balkons met rode plafonds.

2024

Alweer staat er een renovatie op de rol. De bijna duizend woningen worden verduurzaamd, er komen zonnepanelen op het dak en extra liften, de entrees en kopgevels worden vernieuwd en er komen voorzieningen in de plint. En de kenmerkende balustrades blijven intact.

Beide flats worden op eenzelfde manier aangepakt. Opdrachtgever is Rochdale en het ontwerp is van DOOR architecten. Volgens de website van de architecten wordt ontworpen in samenwerking met de huidige bewoners, hoewel maar een beperkt deel terug kan komen, en niet in de flat die ze hebben achtergelaten. Er komen ook koopwoningen, bij elkaar in een deel van de flat zodat de bewoners samen een vereniging van eigenaren kunnen vormen. Kritiek van de huidige bewoners is dat de koopwoningen gesitueerd worden in

de meest zonnige 'poot' van de flat met het mooiste uitzicht. Voorlopig nemen "jonge creatieve kwartiermakers" er hun intrek.

Een bijzondere betekenis

De Gliphoeveflats zijn dus om meerdere redenen van bijzondere betekenis. In de eerste plaats omdat het gebouw het meest verbonden is met de Surinaamse migratie. Het gebouw speelt onmiskenbaar een belangrijke rol in het collectieve geheugen en de cultuurgeschiedenis van de Surinaamse gemeenschap in Nederland.

Maar ook omdat het gebouw als enige echte honingraatflat met een gesloten binnenhof bewaard is gebleven van het wereldbekende ontwerp van de Bijlmer. En bovendien is het de laatste van de hele serie flats van Kromhout en Groet in de noord-Bijlmer die nog overeind staat. Om die reden stelde de dienst Monumenten en Archeologie in 2014 voor om Geldershoofd en Gravestein toe te voegen aan het gebied van het Bijlmer Museum, dat uiteindelijk in 2019 is aangewezen als gemeentelijk beschermd stadsgezicht. Maar of dat er na de renovatie nog van komt? En is de tijd nu rijp om de oorspronkelijke naam - Gliphoeve - in ere te herstellen?

Met dank aan Henno Eggenkamp (Bijlmer Museum) voor beeldmateriaal en informatie.

De aanleiding voor dit artikel is de "Hervertelling van Gliphoeve", een bijeenkomst in NoLimit, waar onder meer architect en stedenbouwkundige Wouter Pocornie vertelde over de rol die de geschiedenis van Gliphoeve zou moeten spelen bij de huidige renovatieplannen. Een interview met hem staat op blz. 31

Bronnen

- *Restgebieden Zuidoost*, Cultuurhistorische verkenning Bureau Monumenten en Archeologie, 2014 <https://arcam.nl/architectuur-gids/glyphoeve/>
- *Bouwen en wonen in Amsterdam, Plan: deel B en C Bijlmermeer*, bureau voorlichting gemeente Amsterdam, 1968
- *Ridders in de Bijlmer*, E. van Voskuilen, stadsdeel Zuidoost, 2014
- Serie artikelen in *het Parool* over Geldershoofd en Gravestein, 3, 4, en 5 januari 2024.



Surinaams Oudjaarsfeest, 1972, foto Rob Mieremet (Bijlmer Museum)



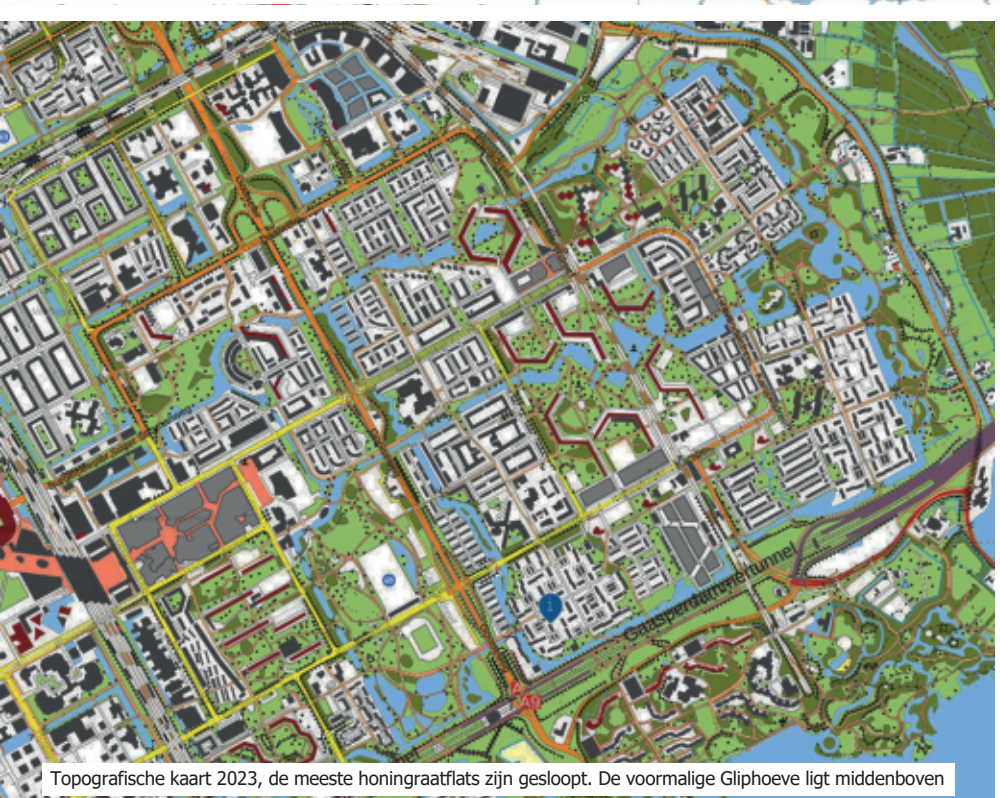
Topografische kaart 1982, de honingraatflats van de Bijlmer



Giphoeve lage nrs. en parkeergarage in 1971 (Bijlmer Museum)



Galerij van Giphoeve in 1971 (Bijlmer Museum)



Topografische kaart 2023, de meeste honingraatflats zijn gesloopt. De voormalige Giphoeve ligt middenboven



Waterloop onder Geldershoofd, 2024 (foto Marijke Beek)



Renovatieontwerp DOOR architecten, 2024



Geldershoofd en Gravestein, Google Earth, 2024