

# Hoe ziet een toekomstbestendig Geerdinkhof eruit?

## De uitslag van een enquête onder alle huishoudens

Hoe zien de bewoners van Geerdinkhof de toekomst van hun wijk? Dat werd hun gevraagd in de enquête Groot onderhoud/herinrichting Geerdinkhof, die in januari 2021 is gehouden. Maar liefst 182 huishoudens stuurden de enquête in. In dit artikel rapporteert de commissie Herinrichting in hoofdlijnen de uitslag van de enquête. De uitgebreide enquêteresultaten, voorzien van cijfers en grafieken, kunt u lezen op de website [geerdinkhof.nl](http://geerdinkhof.nl). Dat geldt ook voor alle aanvullende opmerkingen die op de enquêteformulieren zijn gemaakt.

De commissie Herinrichting (die valt onder het bestuur van onze bewonersvereniging) is heel tevreden met de deelname aan de enquête: zo'n 35% van het totale aantal huishoudens. De uitkomst bevat waardevolle informatie waarmee de commissie goed beslagen ten ijs kan komen in haar toekomstige gesprekken met stadsdeel Zuidoost over de plannen voor groot onderhoud/herinrichting van Geerdinkhof (zie hiervoor het Infobulletin van januari 2021). Zoals u op het enquêteformulier heeft gezien hebben we u gevraagd om aan te geven in welk deel van Geerdinkhof u woont. We stellen vast dat de teruggekomen enquêtes vrij evenredig verdeeld zijn over alle acht buurten.

Daarbij constateren we dat 80% van de respondenten geen kinderen (meer) thuis heeft wonen. Dit lijkt representatief te zijn voor de huidige situatie in Geerdinkhof, een aantrekkelijke woonwijk uit de jaren zeventig waar mensen lang blijven wonen. Daardoor trad ver-

*Tekst: Commissie Herinrichting. Foto's: Winde Evenhuis, Piet Hein van der Weijden, Wouter van Rennes, Gérard van Zwam, Marijke Beek*



*Deze indeling in acht buurten is in de eerste plaats gebaseerd op het feit dat ze elk een eigen toegangsweg hebben. Soms zijn er verschillen tussen de buurten in de enquête-uitkomsten; daarover leest u meer in het uitgebreide verslag op [geerdinkhof.nl](http://geerdinkhof.nl)*

grijzing op, terwijl we de laatste jaren ook weer een kentering zien door de komst van jonge gezinnen. De enquête was onderverdeeld in zeven thema's. In dit artikel ziet u deze zeven thema's weer terug.

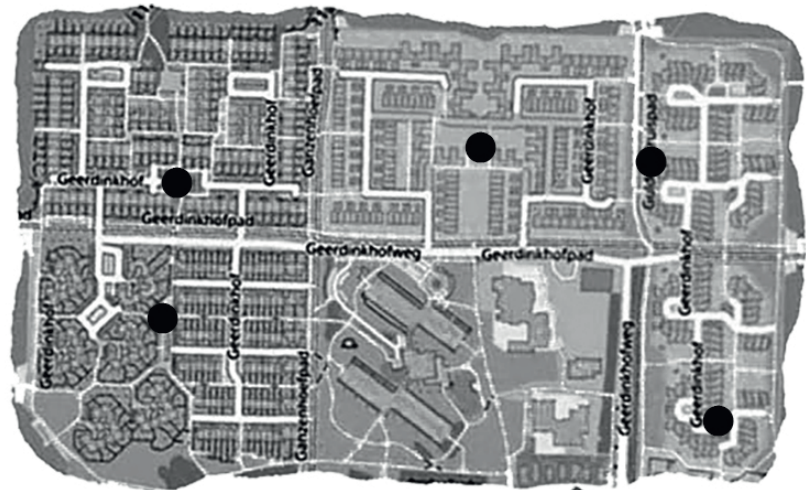
### Groen en natuur

Groen en natuur zijn voor de bewoners van Geerdinkhof van groot belang. Velen zijn hier juist vanwege het vele groen gaan wonen. Niet vreemd dus dat er een grote meerderheid (meer dan 90%) is voor het herstel van be-



Geerdinkhof hecht sterk aan zijn groene karakter!

staande **plantsoenen**. Ook vindt een meerderheid dat er geen groen mag verdwijnen als dat in verband met herbestrating beschadigd of verwijderd is. Maar wel moet er meer aan onderhoud worden gedaan. Opmerkingen over het matige onderhoud komen bij dit thema steeds weer terug. Een kleine meerderheid is voor het nieuw aanplanten van meer bomen en struiken dan er nu zijn. Maar daarvoor moet goed gekeken worden waar dat wel en waar dat niet kan. Over de **grasvelden** is een ruime meerderheid (70%) positief: die mogen van hen blijven. Maar als er iets beters kan komen, dan kan men zich daar ook in vinden. Dat brengt ons bij het meest opvallende van de gemaakte opmerkingen: door alle groen-vragen heen wordt gepleit voor het aanplanten van ander groen dan er nu is, met meer **variëteit**, meer bloeiende heesters en struiken met gespreide bloeitijd en voor bloemenlinten voor insecten en



De vijf huidige speelplekken in Geerdinkhof (aangeduid met stippen)

daarover gingen in ieder geval de opmerkingen – van positief tot negatief. Iets minder dan de helft van de respondenten vindt het idee van het inrichten van ontmoetingsplekken (heel) belangrijk. Maar de zorg om overlast die een ontmoetingsplek óók kan veroorzaken is een belangrijk punt

(momenteel zijn er 5) levert veel suggesties op, of ze nu vernieuwd moeten worden (zegt de helft van de respondenten), of beperkt tot 3 en dan uitgebreid. Tegelijkertijd geeft de andere helft van de respondenten aan dit onderwerp niet zo belangrijk te vinden, wat redelijkerwijs te verklaren is uit de huishoudensamenstelling van de respondenten (80% zonder kinderen in huis). Duidelijk is dat speelplekken dichtbij huis met het oog op toezicht de voorkeur hebben. Bovendien is verbetering nodig van zowel de variatie in de inrichting als de afstemming op verschillende leeftijdsgroepen. Dat ouders graag zicht willen houden op hun buiten spelende kind blijkt ook uit hun antwoord dat zij geen extra **groen rond de speelplek** willen, terwijl respondenten zonder kinderen dit juist wel een goed idee vinden.



Een van de vijf huidige speelplekken in Geerdinkhof. Er is nogal wat aan de hand hier. Van de speeltoestellen is al jarenlang alleen een taaie wipkip over (de glijbaan is een donatie van een bewoner die hem kwijt wilde). Twee bomen zijn verdwenen en de weggekwinde rozenstruiken zijn vervangen door saaiere laurierstruiken. Het afgebladderde bankje kijkt gedeeltelijk uit op een auto die hier eigenlijk niet mag staan

**Afvalinzameling**

Meer dan de helft van de respondenten vindt dat gescheiden afval zoveel mogelijk **ondergronds** moet worden verzameld. Het aantal plekken daarvoor hoeft niet te worden uitgebreid, vindt de meerderheid. Met betrekking tot het **grofvuil** is er een grote wens voor betere aanduiding van de huidige locaties en ook van de dag dat het



vlanders. Groen dat op een meer ecologische manier wordt beheerd, bijvoorbeeld door minder te maaien.

**Straatmeubilair**

Willen we meer ontmoetingsplekken in de hofjes en straatjes van Geerdinkhof? Aan deze vraag werd het voorbeeld 'zoals **zitbanken**' toegevoegd. En

van aandacht. Verbeteren van de **straatverlichting** met het oog op veiligheid wordt door een ruime meerderheid op prijs gesteld. Respondenten wijzen daarbij op de noodzaak van meer onderhoud en een slimmere (efficiënte) toepassing van verlichting. Het onderwerp **speelplekken**



Altijd een verkeers-chaos bij het aangaan en uitgaan van de school

grofvuil er mag staan. Het vaker legen van containers en het beter schoonhouden van de locaties, ook die voor grofvuil, is een veel genoemd aandachtspunt. Voor het scheiden van alle afval aan huis is weinig animo; zoals het nu geregeld is met het legen van één **afval-kliko** dicht bij huis moet het blijven; het gemak dient de (seniore) mens! Hoewel voor sommigen een aparte kliko voor met name gft wel een optie is.

### Verkeer

De overgrote meerderheid van de bewoners wil dat de **verkeersopstoppingen bij de scholen** aangepakt worden: dit lijkt ergernis nummer één te zijn. Ook is een meerderheid het



Bestrating met tegels en met klinkers; wat bepaalt het onderscheid?

erover eens dat we voldoende **drempels** in de toegangsweg hebben liggen. En dat het karakter van de wijk Geerdinkhof met zijn **woonerven** zonder stoepen behouden moet blijven



Parkeerbeeld in Geerdinkhof

is iets dat heel veel bewoners belangrijk vinden. De vraag over **'klinkers of tegels'** bleek niet voor iedereen duidelijk te zijn. De afgebeelde foto vangt beide in één beeld. Voor de meerderheid mogen tegels blijven. Waarom eigenlijk soms tegels en soms klinkers worden

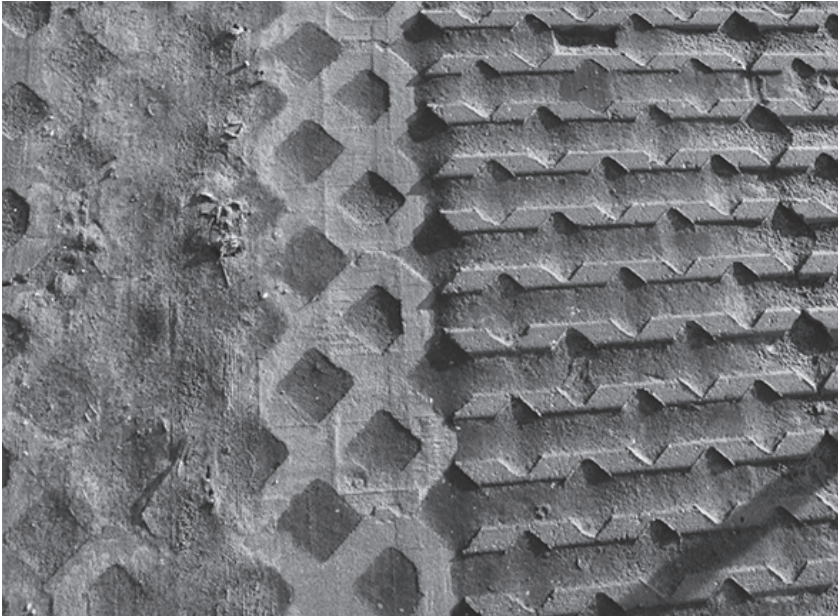
toegepast moet overigens nog wel nagevraagd worden. Aan een **centraal ophaalpunt voor pakjes** heeft een meerderheid van de respondenten geen behoefte; ook hier moet het gemak de mens dienen. Velen zien ook praktische bezwaren, zoals dat bewoners dan met de auto hun pakket gaan ophalen en het verkeer er niet minder om wordt.

Andere onderwerpen leveren een meer gemengd beeld op. Autoverkeer actiever weren op **voet- en fietspaden** krijgt geen duidelijke meerderheid. Ook het officieel invoeren van de **maximumsnelheid** van 15 km per uur in alle woonerven (ten behoeve van de veiligheid) krijgt geen grote bijval. Alleen een kleine meerderheid is daar voor.

### Parkeren

Moeten er meer **parkeerplaatsen** komen langs de Geerdinkhof weg? Een kleine 50% wil dat wel. Er zijn immers steeds meer auto's gekomen, zeggen sommigen. Degenen voor wie dat niet

hoeft, geven aan dat uitbreiding van parkeerplaatsen ten koste zal gaan van groen of dat het aanleiding geeft tot een 'waterbedeffect' of een 'parkeerfuij'. Wel wordt (meer) handhaving bepleit tegen overlast gevende foutparkeerders. Voor het aanleggen van meer openbare **e-laadpunten** en/



Halfverharding

of **deelauto-parkeerplaatsen** is er geen meerderheid. Uit de opmerkingen komt een beeld naar voren dat hier niet overhaast te werk moet worden gegaan. Ook lijkt er een duidelijke voorkeur voor een aansluiting voor het opladen bij het eigen huis (voor eigen rekening).

Een ruime meerderheid is voorstander van een betere **toegankelijkheid voor laad-/losverkeer en hulpdiensten** in de wijk. Uit de opmerkingen bij het thema parkeren komt een gevarieerd beeld naar voren. Zo pleit de een voor meer geduld en niet te veel regulering, terwijl de ander het juist zoekt in een betere handhaving van de regels door de overheid.

### Milieu en duurzaamheid

Opvallend is het grote belang dat wordt gehecht aan de aanleg van een **glasvezelnet** in Geerdinkhof: 75% ziet dat graag gebeuren. Een aantal jaren geleden werd hier nog heel anders over gedacht, maar toen waren het op grote schaal thuiswerken en online vergaderen nog geen gemeengoed. Liever vandaag nog dan morgen, is nu de teneur. Het uitbreiden van het **elektriciteitsnet** voor laadpalen scoort wat minder hoog, maar wordt ook (door 65%) belangrijk gevonden. En gezien de opmerkingen geldt dat niet alleen voor laadpalen, maar ook voor de huishoudens die van het gas af willen gaan. Ook zien sommige respondenten mogelijkheden in slimme netwerken met zonnepanelen.

Op het idee overtollig regenwater in **wadi's of vijvertjes** op te vangen werd door een meerderheid weliswaar positief gereageerd maar uit de meeste opmerkingen blijkt toch twijfel over nut en noodzaak ervan in Geerdinkhof. En vooral vreest men voor een hogere waterstand en vochtige kruipruimtes. Als alternatief wordt onder meer halfverharding genoemd.

Maar echt verdeeld is het beeld als het gaat om het voorbereiden van een **nieuwe warmtevoorziening**. Het onderwerp wordt op zich belangrijk gevonden, maar riep verreweg de meeste - en zeer uiteenlopende - reacties op. Er is nog te veel onduidelijk om nu al een keuze te kunnen maken voor één type warmtevoorziening. 'Goed over nadenken!' is het advies.

### Wonen

Van de respondenten woont 80% zonder (thuiswonende) kinderen. Ze zijn verknocht aan Geerdinkhof en willen hier graag blijven wonen. Dat kan ook best kleiner, vindt de 44% van de respondenten die interesse heeft in een seniorenwoning. De vraag die deze respondenten stellen is wel waar seniorenwoningen gebouwd zouden kunnen worden, en ten koste van wat. Eventuele nieuwbouw in de buurt van Garstkamp?

Je kunt je woning ook gaan delen met anderen, voor mantelzorg – wat ook een vorm van kleiner wonen is. Dat is iets minder favoriet, namelijk voor 37%. Er is een duidelijke voorkeur dit

'privé' te regelen, omdat men bezorgd is dat de juridische procedure voor splitsing van de woning de deur open kan zetten naar verkamering en commerciële verhuur. Dat is een ontwikkeling waar de bewonersvereniging geen voorstander van is, omdat daardoor het stabiele woonklimaat van de wijk wordt aangetast.

### Ten slotte: wat gaat er nu gebeuren?

In de nabije toekomst zullen we als bewoners met de gemeente aan tafel komen over het groot onderhoud en de herinrichting van Geerdinkhof. Dan hebben we door deze enquête al een aardig beeld van hoe er in Geerdinkhof gedacht wordt over de openbare ruimte. Nadat we met de gemeente in gesprek zijn gekomen, zullen we merken hoe de informatie uit de enquête van invloed zal zijn op de gemeentelijke planvorming en op welk moment: vooraf of gaandeweg. Eén ding is zeker: er zal de bewoners vaker naar hun mening gevraagd worden. Ook de gemeente heeft haar inspraakrondes, waarbij bewoners op plannen kunnen reageren. En waar nodig zal de commissie Herinrichting opnieuw gaan enquêteren om op bepaalde punten nog meer duidelijkheid te verkrijgen.

Toch kunnen we op grond van deze enquête-uitslag al wel een paar punten noemen die voor het bestuur van de bewonersvereniging en de commissie Herinrichting om actie vragen:

- het bestrijden van parkeeroverlast bij de scholen
- het inzetten op een groen blijvende wijk met een meer gevarieerde begroeiing (vergroting biodiversiteit)
- het zo snel als mogelijk is laten aanleggen van een glasvezelnet
- het nader onderzoeken van de optimale inrichting van de speelplekken voor kinderen in de wijk
- het onderzoeken van de realisatie van woonalternatieven voor senioren Geerdinkhoffers in de eigen omgeving

### Reageren?

Stuur een mail aan [herinrichting@geerdinkhof.nl](mailto:herinrichting@geerdinkhof.nl)